



Register your new Bosch now:  
[www.bosch-home.com/welcome](http://www.bosch-home.com/welcome)



**TWK 760.**

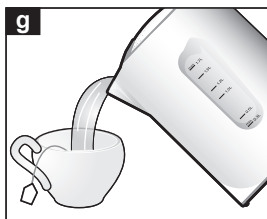
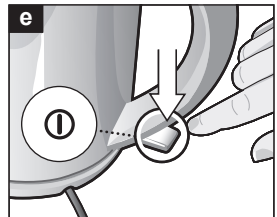
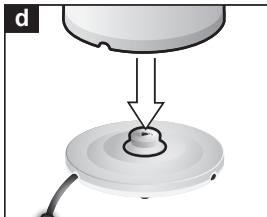
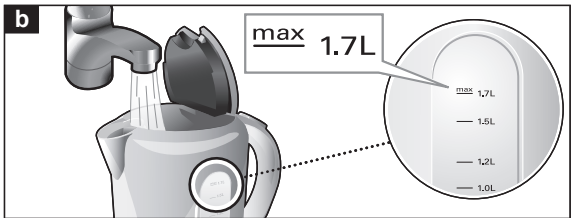
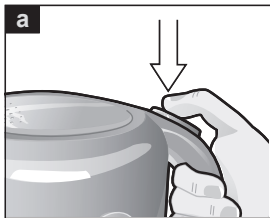
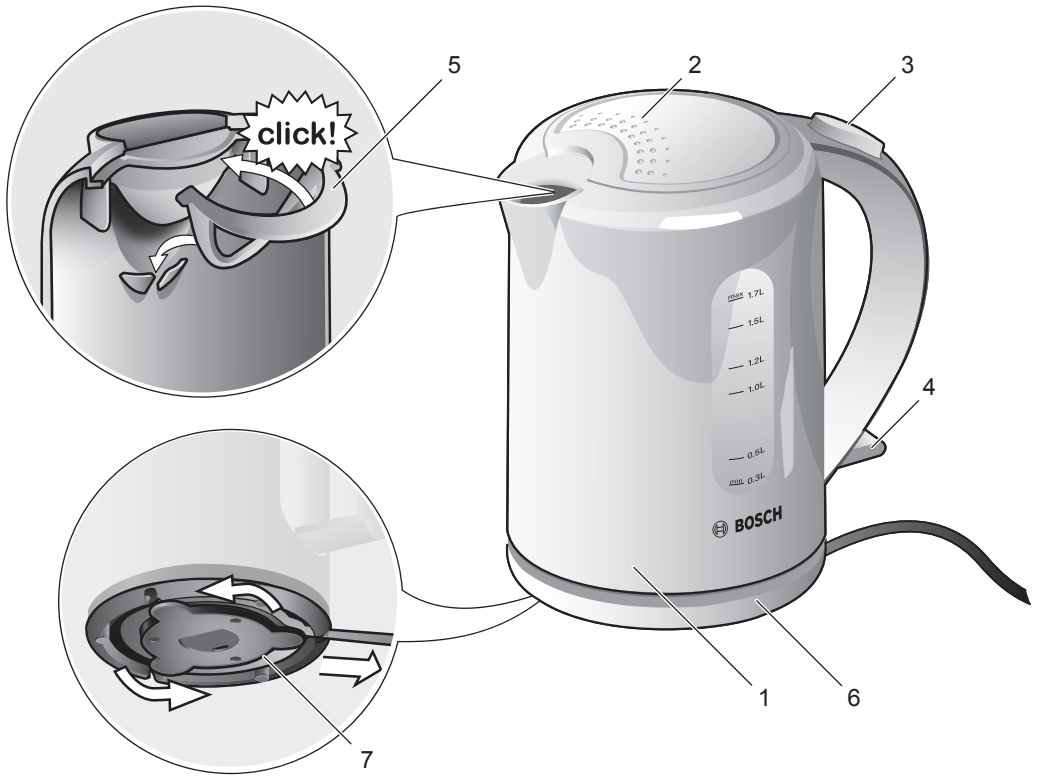


**BOSCH**

**de** Gebrauchsanleitung  
**en** Instruction manual  
**fr** Mode d'emploi  
**pl** Instrukcja obsługi  
**hu** Használati utasítás

**bg** Указания за употреба  
**ro** Instrucțiuni de utilizare  
**ru** Инструкция по эксплуатации  
**uk** Інструкція з експлуатації  
**ar** إرشادات الاستخدام

<b>de</b>	Deutsch	2
<b>en</b>	English	6
<b>fr</b>	Français	10
<b>pl</b>	Polski	14
<b>hu</b>	Magyar	18
<b>bg</b>	Български	22
<b>ro</b>	Română	26
<b>ru</b>	Русский	30
<b>uk</b>	Українська	34
<b>ar</b>	العربية	41



## Sicherheitshinweise

**Die Gebrauchsanleitung bitte sorgfältig durchlesen, danach handeln und aufbewahren! Bei Weitergabe des Geräts diese Anleitung beilegen. Dieses Gerät ist für die Verarbeitung haushaltsüblicher Mengen im Haushalt oder in haushaltsähnlichen, nicht-gewerblichen Anwendungen bestimmt. Haushaltsähnliche Anwendungen umfassen z. B. die Verwendung in Mitarbeiterküchen von Läden, Büros, landwirtschaftlichen und anderen gewerblichen Betrieben, sowie die Nutzung durch Gäste von Pensionen, kleinen Hotels und ähnlichen Wohneinrichtungen.**

### **⚠ Stromschlaggefahr!**

Das Gerät darf nur über eine vorschriftsmäßig installierte Steckdose mit Erdung an ein Stromnetz mit Wechselstrom angeschlossen werden. Stellen Sie sicher, dass das Schutzleitersystem der elektrischen Hausinstallation vorschriftsmäßig installiert ist. Gerät nur gemäß Angaben auf dem Typenschild anschließen und betreiben. Reparaturen am Gerät, wie z. B. eine beschädigte Netzanschlussleitung auswechseln, dürfen nur durch unseren Kundendienst ausgeführt werden, um Gefährdungen zu vermeiden. Dieses Gerät kann von Kindern ab 8 Jahren und darüber und von Personen mit reduzierten physischen, sensorischen oder mentalen Fähigkeiten oder Mangel an Erfahrung und/oder Wissen benutzt werden, wenn sie beaufsichtigt oder bezüglich des sicheren Gebrauchs des Gerätes unterwiesen wurden und die daraus resultierenden Gefahren verstanden haben. Kinder unter 8 Jahren sind vom Gerät und der Anschlussleitung fernzuhalten und dürfen das Gerät nicht bedienen. Kinder dürfen nicht mit dem Gerät spielen. Reinigung und Entkalkung dürfen nicht durch Kinder vorgenommen werden, es sei denn, sie sind 8 Jahre oder älter und werden beaufsichtigt.

Gerät, Basis oder Netzkabel niemals in Wasser tauchen.  
Die Kanne nur mit der beiliegenden Basis verwenden.  
Nur benutzen, wenn Zuleitung und Gerät keine Beschädigungen aufweisen. Im Fehlerfall sofort den Netzstecker ziehen oder die Netzspannung ausschalten.

**⚠ Brandgefahr!**

Basis oder Kanne nicht auf oder in die Nähe heißer Oberflächen, wie z. B. Herdplatten, stellen.

**⚠ Verbrühungsgefahr!**

Das Gerät heizt während des Gebrauchs auf. Deshalb nur am Griff anfassen und den Deckel nur im kalten Zustand öffnen.

Gerät nur mit eingerastetem Deckel benutzen.

Wenn das Gerät über die „max.“ Markierung befüllt wird, könnte eine Gefahr durch herausspritzendes kochendes Wasser entstehen.

**⚠ Verbrennungsgefahr!**

Nach dem Gebrauch können die Oberflächen von Heizelement oder Wärmeplatte noch einige Zeit heiß sein.



**Nicht in der Nähe von Wasser benutzen, das in Badewannen, Waschbecken oder anderen Gefäßen enthalten ist.**

**⚠ Erstickungsgefahr!**

Kinder nicht mit Verpackungsmaterial spielen lassen.

**⚠ Verletzungsgefahr!**

Fehlanwendung des Gerätes kann zu Verletzungen führen.

**Herzlichen Glückwunsch zum Kauf dieses Gerätes aus unserem Hause Bosch. Sie haben ein hochwertiges Produkt erworben, das Ihnen viel Freude bereiten wird.**

## Teile und Bedienelemente

- 1 Kanne (mit Wasserstandsanzeige)
- 2 Deckel
- 3 Deckel Öffnungstaste
- 4 Schalter Ein/Aus, beleuchtet
- 5 Kalksieb (herausnehmbar)
- 6 Basis
- 7 Kabelaufwicklung

**Wichtig:** Die Kanne **1** nur mit der beiliegenden Basis **6** verwenden.

- **Wasserkocher ausschließlich mit Wasser befüllen.** Milch oder Instant-Produkte brennen an und beschädigen das Gerät. Kanne **1** nicht ohne Wasser betreiben oder überfüllen (**min** und **max** Markierung beachten). Bei Überfüllung des Wasserkochers kocht das Wasser über!

## Vor dem ersten Gebrauch

- Vorhandene Aufkleber und Folien entfernen.
- Zuleitung aus der Kabelaufwicklung **7** auf gewünschte Länge abwickeln und anschließen.
- Kanne **1** zweimal mit klarem Wasser füllen und jeweils kochen lassen, um sie ganz zu säubern.
- Beim ersten Aufkochen einen Esslöffel Haushaltssessig dazugeben.

## Wasser kochen

- Frisches Wasser in die Kanne **1** entweder durch die Schnaupe einfüllen oder dazu den Deckel **2** durch Drücken der Öffnungstaste **3** öffnen.
- Die Füllmenge an der Wasserstandsanzeige ablesen. Nicht weniger als 0,3 Liter und nicht mehr als 1,7 Liter Wasser einfüllen!
- Deckel **2** schließen.
- Den Schalter **4** nach unten drücken, der Schalter leuchtet auf. Das Wasser wird erhitzt.
- Der Wasserkocher schaltet nach Beendigung des Kochvorgangs automatisch ab.

Durch Ziehen des Schalters **4** nach oben kann das Gerät auch jederzeit ausgeschaltet werden.

**Achtung:** Wird die Kanne **1** vor Beendigung des Kochvorgangs abgehoben und wieder aufgesetzt, setzt sich der Kochvorgang nicht fort.

**Hinweise:** Nur mit geschlossenem Deckel **2** und eingesetztem Kalksieb **5** betreiben, der Wasserkocher schaltet sonst nicht ab. Aus physikalischen Gründen kann Kondenswasser an der Basis **6** entstehen. Dies ist jedoch ein normaler Vorgang, die Kanne **1** ist nicht undicht. Gerät nach jedem Kochvorgang 5 Minuten abkühlen lassen, bevor wieder Wasser eingefüllt wird. Gerät nicht einschalten, wenn die Kanne **1** leer ist, sonst schaltet sich das Gerät durch den Überhitzungsschutz automatisch ab.

## Reinigung und Pflege

### ⚠ Stromschlaggefahr!

Das Gerät niemals in Wasser tauchen oder in den Geschirrspüler geben!

Keinen Dampfreiniger benutzen.

- Netzstecker ziehen.
- Kanne **1** und Basis **6** mit einem Tuch außen nur feucht abwischen. Keine scharfen oder scheuernden Reinigungsmittel verwenden.
- Kalksieb **5** entnehmen, in etwas Essig einlegen und mit klarem Wasser ausspülen.
- Kanne **1** und Kalksieb **5** mit klarem Wasser nachspülen.

## Entkalken

Regelmäßiges Entkalken

- verlängert die Lebensdauer des Gerätes;
- gewährleistet eine einwandfreie Funktion;
- spart Energie.

Die Kanne **1** mit Essig oder einem handelsüblichen Entkalkungsmittel entkalken.

- Kanne **1** bis zur Markierung **1.7** mit Wasser befüllen und aufkochen lassen. Anschließend mit etwas Haushaltsessig auffüllen und mehrere Stunden einwirken lassen oder Entkalkungsmittel nach Herstellerangaben anwenden.
- Anschließend Kanne **1** und Kalksieb **5** mit klarem Wasser spülen.

**Achtung:** Kalkreste keinesfalls mit harten Gegenständen entfernen, sonst wird die Dichtung beschädigt.

**Tipp:** Den Wasserkocher bei täglicher Benutzung öfters entkalken.

## Kleine Störungen selbst beheben

Das Gerät heizt nicht, der Schalter **4** leuchtet nicht auf.

→ Der Überhitzungsschutz hat geschaltet.

- Die Kanne **1** längere Zeit abkühlen lassen, damit das Gerät wieder eingeschaltet werden kann.

Das Gerät schaltet vor Beendigung des Kochvorgangs ab.

→ Das Gerät ist verkalkt.

- Das Gerät nach Anweisung entkalken.

## Safety instructions

**Please read and follow the operating instructions carefully and keep them for later reference. Enclose these instructions when you give this appliance to someone else. This appliance is designed for the preparation of normal household quantities in the home, or in household-like, non-commercial environments. Household-like environments include staff kitchens in shops, offices, agricultural and other small businesses or for use by guests at bed-and-breakfast establishments, small hotels and similar residential facilities.**

### **⚠ Danger of electric shock!**

The appliance may only be connected to a power supply with alternating current via a correctly installed socket with earthing. Ensure that the protective conductor system of the domestic supply has been correctly installed.

Connect and operate the appliance only according to the type plate specifications. To avoid potential hazards, repairs such as replacing a damaged cable must only be carried out by our customer service personnel.

This appliance can be used by children aged from 8 years and above and by persons with reduced physical, sensory or mental capabilities or lack of experience and knowledge if they have been given supervision or instruction concerning use of the appliance in a safe way and if they understand the hazards involved. Keep children under 8 years of age away from the appliance and connecting cable and do not allow them to use the appliance. Children shall not play with the appliance. Cleaning and user maintenance shall not be made by children unless they are older than 8 years and supervised.



Never immerse the appliance, base or mains cable in water. Use the kettle only with the included base. Use only if power cord and appliance show no signs of damage. Should a fault occur, pull the plug or disconnect from the mains immediately.

**⚠ Risk of fire!**

Do not place the base or the kettle on or near hot surfaces such as a cooker or hob.

**⚠ Risk of scalding!**

The appliance heats up during use. Make sure you only pick it up by the handle and do not open the lid until the appliance has cooled down. Only use the appliance when the lid is engaged. If the appliance is filled above the “max.” marking, there could be a risk from splashes of boiling water.

**⚠ Risk of burns!**

After the use the heating element surfaces and warming plate can be subjected to residual heat.



**Do not use near water contained in bath tubs, sinks or other containers.**

**⚠ Risk of suffocation!**

Do not allow children to play with packaging material.

**⚠ Risk of injury!**

A misuse of the appliance can potentially lead to injury.

**Congratulations on purchasing this Bosch appliance. You have acquired a high-quality product that will bring you a lot of enjoyment.**

## Parts and operating controls

- 1 Kettle (with water level indicator)
- 2 Lid
- 3 Lid opening button
- 4 On/Off switch, illuminated
- 5 Limescale filter (removable)
- 6 Base
- 7 Cable tidy

**Important:** Use the kettle **1** only with its included base **6**.

- **Only fill the kettle with water.** Milk and instant beverages will burn and damage the appliance. Never operate the kettle **1** without water and do not overfill it; observe the **min** and **max** markings. If the kettle is too full, the water will boil over!

## Before using for the first time

- Remove any stickers or film.
- Unroll the right amount of cable from the cable tidy **7** and plug it in.
- Fill the kettle **1** with water. Bring the water to a boil and discard it. Repeat the procedure. This will make sure that the kettle is clean for normal use.
- When the water comes to a boil for the first time, add a tablespoon of white vinegar.

## Boiling water

- Fill the kettle **1** with fresh water, either through the spout or by pressing the opening button **3** to open the lid **2**.
- Read the quantity on the water level indicator. Do not fill with less than 0.3 litres or more than 1.7 litres of water!
- Close the lid **2**.
- Press down the switch **4**; the switch lights up. The water is heated.
- The kettle switches off automatically once the water has boiled.

The appliance can also be switched off at any time by pulling up the switch **4**.

**Warning:** If you remove the kettle **1** from the base and replace it before the heating process is over, the kettle will not continue to heat the water.

**N.B.:** Only operate the kettle with the lid **2** closed and the limescale filter **5** inserted, otherwise the kettle will not switch off. For physical reasons, the base **6** may collect some condensation water. This is normal; it does not mean that the kettle **1** leaks.

After boiling, let the kettle cool down for 5 minutes before refilling it with water.

Do not turn on the appliance if the kettle **1** is empty, otherwise the overheat control will engage and the appliance will switch itself off automatically.

## Cleaning and maintenance

### ⚠ Risk of electric shock!

Never immerse the device in water or place it in the dishwasher!

Do not steam-clean the appliance.

- Before cleaning, unplug the appliance from the power outlet.
- Clean the outside of the kettle **1** and base **6** with a damp cloth. Do not use strong or abrasive cleaning agents.
- Remove the limescale filter **5**, soak it in a little vinegar, then rinse clean with clear water.
- Rinse the kettle **1** and the limescale filter **5** with clear water.

## Descaling

Regular descaling

- makes your kettle last longer;
- ensures proper function;
- saves energy.

Descal the kettle **1** with vinegar or a commercial descaling agent.

- Fill the kettle **1** with water up to the **1.7** mark and bring to a boil. Next, add a small amount of white vinegar and let it sit for several hours. You can also use a commercial descaling product and follow the manufacturer's instructions.
- Rinse the kettle **1** and the limescale filter **5** with clear water.

**Warning:** Never use hard objects to remove limescale residue as this will damage the seal.

**Tip:** If you use the kettle daily, descale more frequently.

## Troubleshooting

The appliance does not heat and the switch **4** does not light up.

→ The overheat control has tripped.

- Let the kettle **1** cool down for some time so that the appliance can be switched on again.

The unit turns off before the water comes to a boil.

→ The kettle contains too much scale.

- Descale the kettle as per the instructions.

## Consignes de sécurité

**Lire attentivement ce mode d'emploi, s'y conformer lors de l'utilisation et le conserver ! Veuillez joindre ce mode d'emploi si vous passez l'appareil à quelqu'un d'autre. Cet appareil est conçu pour la préparation de quantités usuelles, dans le cadre d'un foyer ou d'un usage non commercial de type domestique. Citons p.ex. les cuisines du personnel dans les commerces, bureaux, exploitations agricoles et établissements artisanaux ainsi que les clients de pensions, petits hôtels et toute autre résidence de type similaire.**

### **⚠ Risque de chocs électriques !**

L'appareil doit être branché uniquement sur un réseau à courant alternatif par l'intermédiaire d'une prise secteur installée de manière conforme et disposant d'une connexion à la terre. Assurez-vous que le système à conducteur de protection de l'installation électrique de votre maison soit conforme. Ne brancher et n'utiliser l'appareil que conformément aux données indiquées sur la plaque signalétique. Les réparations sur l'appareil telles que le remplacement d'un cordon endommagé ne doivent être effectuées que par notre SAV afin d'éliminer tout danger.

Cet appareil peut être utilisé par des enfants à partir de 8 ans et par des personnes ayant des facultés physiques, sensorielles ou mentales réduites ou manquant d'expérience et/ou de connaissances à condition d'être surveillés ou d'avoir été informés quant à la bonne utilisation de l'appareil et d'avoir compris les dangers qui en découlent. Les enfants de moins de 8 ans doivent être tenus éloignés de l'appareil et du cordon d'alimentation et ne doivent pas utiliser l'appareil. Ne pas laisser les enfants jouer avec l'appareil. Le nettoyage et le détartrage ne doivent pas être effectués par des enfants sauf s'ils ont 8 ans ou plus et sont surveillés.

Ne jamais immerger l'appareil, le socle ni le cordon d'alimentation dans l'eau. Utiliser la bouilloire exclusivement avec le socle fourni. N'utiliser la machine que lorsque le cordon électrique et l'appareil ne présentent aucun dommage. En cas de défaut, débrancher immédiatement la fiche secteur ou couper la tension du réseau.

**⚠ Risque d'incendie !**

Ne jamais poser le socl. ou la bouilloire sur des surfaces chaudes (tables de cuisson par ex.) ou à proximité de celles-ci.

**⚠ Risque de brûlures !**

L'appareil chauffe pendant son utilisation. Ne le saisir que par la poignée et n'ouvrir le couvercle qu'une fois qu'il a refroidi. Utiliser l'appareil uniquement lorsque le couvercle est verrouillé. Le niveau d'eau ne doit jamais dépasser le repère « max. » pour éviter que l'eau en ébullition ne jaillisse hors de l'appareil.

**⚠ Risque de brûlure !**

Après l'utilisation, les surfaces de l'élément chauffant ou de la plaque chauffante peuvent rester chaudes pendant une certaine durée.



**Ne pas utiliser l'appareil à proximité de l'eau contenue dans une baignoire, un lavabo ou d'autres récipients.**

**⚠ Risque d'étouffement !**

Ne pas laisser les enfants jouer avec les emballages.

**⚠ Risque de blessure !**

L'utilisation inappropriée de la machine peut entraîner des blessures.

**Félicitation pour avoir choisi cet appareil Bosch. Vous avez fait l'acquisition d'un produit de haute qualité, qui vous apportera satisfaction.**

## Éléments et commandes

- 1 Bouilloire (avec indication du niveau d'eau)
- 2 Couvercle
- 3 Bouton d'ouverture du couvercle
- 4 Bouton Marche/Arrêt, éclairé
- 5 Filtre à calcaire (amovible)
- 6 Socle
- 7 Enrouleur de câble

**Important:** Utiliser la bouilloire **1** exclusivement avec le socle **6** fourni.

- **Remplir la bouilloire exclusivement d'eau.** Le lait ou les préparations instantanées brûlent et endommagent l'appareil. Ne jamais utiliser la bouilloire **1** sans eau ou en la remplissant trop, respecter les repères **min** et **max**. Lorsque la bouilloire est trop remplie, l'eau déborde en bouillant!

## Avant la première utilisation

- Retirer les autocollants et les films d'emballage.
- Dérouler la longueur de cordon électrique nécessaire de l'enrouleur **6** et brancher l'appareil.
- Afin de bien nettoyer la bouilloire **1**, la remplir d'eau fraîche et faire bouillir, répéter cette opération une deuxième fois.
- La première fois, ajouter une cuillère à soupe de vinaigre.

## Faire bouillir l'eau

- Remplir la bouilloire **1** avec de l'eau fraîche soit par le bec verseur ou alors en ouvrant pour cela le couvercle **2** en appuyant sur le bouton d'ouverture **3**.
- Vérifier le niveau d'eau sur l'indicateur du niveau d'eau. Ne pas remplir avec moins de 0,3 litre et plus de 1,7 litre d'eau!
- Fermer le couvercle **2**.
- Faire basculer le bouton **4** vers le bas, le bouton s'allume. L'eau chauffe.
- La bouilloire s'éteint automatiquement une fois que l'eau a bouilli.

L'appareil peut également être éteint à tout moment en faisant basculer le bouton **4** vers le haut.

**Attention :** Si vous retirez la bouilloire **1** avant la fin du cycle de chauffage et que vous la reposez, le cycle de chauffage ne reprend pas.

**Remarques :** Utiliser la bouilloire uniquement lorsque le couvercle **2** est fermé et que filtre à calcaire **5** est en place, sinon la bouilloire ne s'arrête pas.

Pour des raisons physiques, de l'eau peut se condenser au niveau du socle **6**. C'est un phénomène tout à fait normal et ne signifie pas que la bouilloire **1** présente un défaut d'étanchéité.

Après chaque utilisation, laisser refroidir la bouilloire 5 minutes avant de la remplir de nouveau d'eau.

Ne pas mettre l'appareil en marche lorsque la bouilloire **1** est vide. En effet, dans ce cas l'appareil se déconnecte automatiquement en raison de la surchauffe.

## Nettoyage et entretien

### ⚠ **Risque de choc électrique !**

Ne jamais plonger l'appareil dans l'eau, ne pas le mettre en lave-vaisselle!

Ne pas utiliser de nettoyeur à vapeur.

- Débrancher la prise réseau.
- Nettoyer l'extérieur de la bouilloire **1** et du socle **6** à l'aide d'un chiffon humide. Ne pas utiliser de produit nettoyant trop puissant ou abrasif.
- Retirer le filtre à calcaire **5** et le tremper dans un peu de vinaigre. Rincer à l'eau courante.
- Ensuite rincer de nouveau la bouilloire **1** et le filtre à calcaire **5** à l'eau courante.

## Détartrage

Détartrer régulièrement la bouilloire

- afin de prolonger sa durée de vie,
- afin de garantir un fonctionnement optimal,
- et afin d'économiser l'énergie.

Pour détartrer la bouilloire **1**, utiliser du vinaigre ou un produit détartant courant distribué dans le commerce.

- Remplir la bouilloire **1** d'eau jusqu'au repère **1.7** et faire bouillir. Ajouter ensuite un peu de vinaigre et laisser agir plusieurs heures ; ou bien utiliser du produit détartant et se conformer aux indications du fabricant.
- Rincer la bouilloire **1** et le filtre à calcaire **5** à l'eau courante.

**Attention :** Ne jamais retirer les résidus de calcaire avec un objet dur, cela endommagerait l'étanchéité.

**Conseil pratique :** Si vous utilisez la bouilloire quotidiennement, la détartre plus fréquemment.

## Régler soi-même les petites défaillances

L'appareil ne chauffe pas, le bouton **4** ne s'allume pas.

→ La protection contre la surchauffe ne s'active pas.

- Laisser suffisamment refroidir la bouilloire **1** afin de pouvoir l'utiliser de nouveau.

La bouilloire s'arrête avant que le cycle de chauffage ne soit terminé.

→ Cela signifie qu'elle est entartrée.

- Détartrer la bouilloire conformément aux indications.

## Zasady bezpieczeństwa

**Należy dokładnie przeczytać instrukcję obsługi, przestrzegać jej i zachować ją! Przekazując urządzenie innej osobie należy dołączyć niniejszą instrukcję. To urządzenie jest przeznaczone do przygotowywania małych ilości produktu na użytek domowy, w warunkach zbliżonych do domowych, lub do zastosowań niekomercyjnych. Warunki zbliżone do domowych obejmują na przykład zastosowanie w kuchniach dla pracowników w sklepach, biurach, gospodarstwach rolnych i innych małych firmach. Urządzenie może być także używane przez gości w pensjonatach, małych hotelach i podobnych obiektach mieszkalnych.**

### **⚠ Niebezpieczeństwo porażenia prądem!**

Urządzenie musi być podłączone do sieci elektrycznej prądu zmiennego poprzez prawidłowo zainstalowane gniazdo z uziemieniem. Proszę się upewnić, że układ przewodów ochronnych domowej instalacji elektrycznej jest wykonany zgodnie z przepisami. Urządzenie należy zawsze podłączać do sieci elektrycznej i stosować zgodnie z danymi na tabliczce znamionowej. Ze względów bezpieczeństwa wszelkie naprawy urządzenia, takie jak np. wymiana uszkodzonego kabla sieciowego, może przeprowadzać wyłącznie nasz serwis.

Dzieciom powyżej 8 lat oraz osobom o zredukowanych zdolnościach fizycznych, sensorycznych i umysłowych lub nieposiadającym odpowiedniego doświadczenia i/lub wiedzy wolno używać urządzenia tylko pod warunkiem, że znajdują się pod opieką innych osób lub zostały poinstruowane w zakresie bezpiecznej obsługi urządzenia i rozumieją zagrożenia z niej wynikające. Dzieci poniżej 8 lat nie mogą obsługiwać urządzenia. Należy uniemożliwić im dostęp do urządzenia i przewodu podłączeniowego. Dzieciom nie wolno bawić się urządzeniem. Czynności z zakresu czyszczenia i odwapniania urządzenia nie mogą być wykonywane przez dzieci, chyba że są one w wieku co najmniej 8 lat i pod nadzorem.



Nigdy nie zanurzać urządzenia, podstawy ani kabla sieciowego w wodzie. Używać dzbanka tylko z dostarczoną podstawą. Użytkować tylko wtedy, gdy przewód zasilania oraz urządzenie są sprawne. W razie błędu natychmiast odłączyć wtyczkę od gniazda i wyłączyć napięcie sieciowe.

#### **⚠ Niebezpieczeństwo pożaru!**

Nie stawiać podstawy ani dzbanka na gorących powierzchniach, np. palnikach kuchenek elektrycznych, ani w ich pobliżu.

#### **⚠ Niebezpieczeństwo oparzenia!**

Urządzenie rozgrzewa się w czasie użytkowania. Chwytać urządzenie tylko za uchwyt; pokrywę otwierać tylko wtedy, gdy urządzenie jest zimne.

Używać urządzenia wyłącznie z zablokowaną pokrywą.

Jeżeli urządzenie zostanie napełnione powyżej poziomu znacznika „max.”, może dojść do wytrysnięcia wrzącej wody.

#### **⚠ Niebezpieczeństwo poparzenia!**

Powierzchnie elementu grzejącego lub płyty grzewczej mogą być gorące jeszcze przez jakiś czas po użyciu.



**Nie używać w pobliżu wanien, umywalk lub innych zbiorników, w których znajduje się woda.**

#### **⚠ Ryzyko uduszenia!**

Nie wolno pozwalać dzieciom bawić się opakowaniem.

#### **⚠ Niebezpieczeństwo odniesienia obrażeń!**

Nieodpowiednie używanie urządzenia może prowadzić do powstania obrażeń.

Gratulujemy zakupu urządzenia firmy Bosch. To wysokiej jakości urządzenie zapewni Państwu zadowolenie z jego użytkowania.

## Części i przyciski sterujące

- 1 Czajnik (ze wskaźnikiem poziomu wody)
- 2 Pokrywa
- 3 Przycisk otwierający pokrywę
- 4 Przełącznik ON/OFF, podświetlony
- 5 Filtr kamienia (wymowalny)
- 6 Podstawa
- 7 Zaczep na kabel

**Ważne:** Czajnik **1** może być używany wyłącznie z załączoną podstawą **6**.

- **Do czajnika można wlewać wyłącznie wodę.** Mleko i napoje rozpuszczalne podgrzewane w czajniku przypalą się, powodując uszkodzenie urządzenia. Nie należy włączać czajnika **1** bez wody ani go przepelniać, przestrzegać znaczników **min** i **max**. Jeśli w czajniku jest za dużo wody, woda wykipi!

## Przed pierwszym użyciem

- Usunąć naklejki i folie.
- Rozwinąć kabel z zaczepu na kabel **7** na odpowiednią odległość i podłączyć go do gniazda zasilania.
- Napęlnić czajnik **1** wodą. Zagotować wodę, a następnie ją wylać. Procedurę należy powtórzyć. W ten sposób mamy pewność, że czajnik jest czysty i nadaje się do codziennego użytku.
- Podczas pierwszego gotowania do wody należy dolać łyżeczkę białego octu.

## Gotowanie wody

- Wlać wodę do czajnika **1** przez dziobek lub po otwarciu pokrywy **2** przyciskiem otwierającym **3**.
- Odczytać ilość wlanej wody na wskaźniku. Nie wlewać do czajnika mniej niż 0,3 l i nie więcej niż 1,7 l wody!
- Zamknąć pokrywę **2**.
- Wcisnąć przełącznik **4**, przełącznik podświetla się.
- Po zakończeniu gotowania czajnik automatycznie się wyłącza.

Przesuwając przełącznik **4** w górę, można w każdej chwili wyłączyć urządzenie.

**Ostrzeżenie:** Jeśli czajnik **1** zostanie zdjęty z podstawy przed zakończeniem grzania, a następnie ponownie na niej umieszczony, gotowanie wody nie będzie kontynuowane.

**Uwaga:** Czajnika używać wyłącznie z zamkniętą pokrywą **2** i włożonym filtrem kamienia **5**, w innym wypadku urządzenie nie wyłączy się.

Na podstawie **6** może skraplać się woda w naturalny sposób. Jest to normalne i nie oznacza przeciekania czajnika **1**.

Po zagotowaniu wody należy zostawić czajnik przez 5 minut, aby ostygł przed ponownym waniem wody.

Nie należy włączać pustego czajnika **1**. W takim przypadku włączy się zabezpieczenie przed przegrzaniem, a urządzenie zostanie wyłączone automatycznie.

## Czyszczenie i konserwacja

### ⚠ Ryzyko porażenia prądem!

Nie wolno zanurzać urządzenia w wodzie lub umieszczać w zmywarce do naczyń! Nie należy czyścić urządzenia parą.

- Przed czyszczeniem urządzenie należy odłączyć od gniazda zasilania.
- Obudowę czajnika **1** i podstawę **6** czyścić wilgotną szmatką. Nie stosować silnych ani ściernych środków czyszczących.
- Filtr kamienia **5**, należy wyciągnąć, zamoczyć w niewielkiej ilości octu, a następnie opłukać czystą wodą.
- Następnie czajnik **1** i filtr kamienia **5** opłukać czystą wodą.

## Odkamienianie

Regularne odkamienianie

- zapewnia dłuższą żywotność czajnika,
- gwarantuje prawidłowe działanie,
- zwiększa energooszczędność.

Czajnik **1** należy odkamieniać, używając octu lub dostępnych w sprzedaży środków do odkamieniania.

- Napełnić czajnik **1** wodą do poziomu symbolu **1.7** i ją zagotować. Następnie dodać niewielką ilość białego octu i pozostawić na kilka godzin. Można również użyć dostępnych w sprzedaży środków do odkamieniania i postępować zgodnie z instrukcjami producenta.
- Po odkamienieniu czajnik **1** i filtr kamienia **5** wypłukać czystą wodą.

**Ostrzeżenie:** Do usuwania osadu z kamienia nie wolno używać ostrych przedmiotów, ponieważ w wyniku uszkodzenia urządzenie może utracić szczelność.

**Wskazówka:** W przypadku codziennego użytkowania czajnik należy odkamieniać częściej.

## Rozwiązywanie problemów

Urządzenie nie grzeje, przełącznik **4** nie podświetla się.

→ Oznacza to, że zostało włączone zabezpieczenie przed przegrzaniem.

- Aby ponownie włączyć czajnik **1**, należy poczekać, aż ostygnie.

Czajnik wyłącza się, zanim woda zacznie wrzeć.

→ Oznacza to, że w czajniku jest za dużo kamienia.

- Należy usunąć kamień z czajnika, postępując zgodnie z instrukcją.

## Biztonsági előírások

**Olvassa el figyelmesen a használati útmutatót, és eszerint cselekedjen. Az útmutatót őrizze meg! Ha a készüléket továbbadja, mellékelje hozzá ezt az útmutatót. Ez a készülék a háztartásban szokásos mennyiségek elkészítésére szolgál háztartási, illetve háztartási jellegű, nem kereskedelmi jellegű környezetben. Háztartási jellegű környezetnek számít például a boltok, irodák, mezőgazdasági és más kisipari üzemek dolgozói számára kialakított konyha vagy panziók, kisebb szállodák és egyéb szálláshelyek, ahol a vendégek használhatják a készüléket.**

### **⚠ Áramütés veszélye!**

A készüléket csak szabályszerűen felszerelt, földelt csatlakozóaljzaton át szabad a váltakozó áramú hálózatra csatlakoztatni. Gondoskodjon arról, hogy a házi villamoshálózat védővezető-rendszere szabályszerűen legyen szerelve. A készüléket csak a típustábla adatainak megfelelően csatlakoztassa és üzemeltesse. A készüléken javításokat, pl. a megrongálódott villamos csatlakozó vezeték cseréjét, csak a Vevőszolgálatunk végezhet, az Ön biztonsága érdekében.

Ezt a készüléket 8 évesnél idősebb gyermekek és csökkent fizikai, érzékelő vagy szellemi képességgel, illetve hiányos tapasztalattal és/vagy tudással rendelkező személyek akkor használhatják, ha valaki felügyeli őket, vagy ha valaki megtanította őket a készülék helyes használatára, és megértették az abból eredő veszélyeket. Nyolc éven aluli gyermekeket távol kell tartani a készüléktől és a csatlakozó vezetéktől, és ilyen korú gyermekek nem kezelhetik a készüléket. Gyermekek nem játszhatnak a készülékkel. A tisztítást és a vízkőmentesítést gyermekek nem végezhetik, kivéve, ha idősebbek nyolc évesnél, és felügyelik őket.

A készüléket, talapzatot vagy hálózati kábelt soha ne merítse vízbe. A kannát csak a mellékelt talapzattal használja. Csak akkor használja, ha a vezeték és a készülék nem sérült. Hiba esetén azonnal húzza ki a hálózati csatlakozódugót, vagy pedig kapcsolja ki a hálózati feszültséget.

### **⚠ Tűzveszély!**

A talapzatot vagy kannát ne állítsa forró felületekre, pl. főzőlapokra, vagy azok közelébe.

### **⚠ Forrázásveszély!**

Használat közben a készülék felforrósodik. Ezért csak a fogantyút fogja meg, a fedelet pedig csak hideg állapotban nyissa ki. A készüléket csak a helyére bepattant fedéllel használja. Ha a készüléket a „max.” jelzést meghaladóan tölti meg, a kifröccsenő forróvíz veszélyhelyzetet okozhat.

### **⚠ Megégetés veszélye!**

Használat után a fűtőelem vagy a melegítőlap felülete még egy ideig forró lehet.



**Vízzel teli kád, mosdókagyló vagy egyéb edény közelében ne használja.**

### **⚠ Fulladásveszély!**

Ne engedje a gyermekeknek, hogy a csomagolóanyagokkal játszanak.

### **⚠ Sérülés veszélye!**

A készülék helytelen használata sérülésekhez vezethet.

Köszönjük, hogy megvásárolta ezt a Bosch készüléket. Ez a minőségi termék sok örömet szerez majd Önnek.

## A készülék részei és kezelőelemei

- 1 Kanna (vízszintjelzővel)
- 2 Fedél
- 3 Fedélnyitó gomb
- 4 BE-KI gomb, megvilágított
- 5 Vízköszűrő (kivehető)
- 6 Alapzat
- 7 Kábelfelcsévéelő

**Fontos tudnivalók:** Az 1 kannát csak a hozzá tartozó 6 alapzattal használja.

- **A kannába kizárólag vizet töltsön.**  
A tej és az instant italok megégnek, és kárt tesznek a készülékben. Az 1 kannát ne üzemeltesse víz nélkül, és ne töltsen túl, vegye figyelembe a **min** és a **max** jelölést. A túltöltött kannából kibugyog a víz!

## Az első használat előtti teendők

- Távolítsa el minden címkét és fóliát.
- Tekerje le a megfelelő hosszúságú kábelt a 7 kábelfelcsévéelőről, és szúrja be a konnektorba.
- Töltsen meg vízzel az 1 kannát. Forralja fel a vizet, és öntse ki. Ismétlje meg az eljárást. Ezzel biztosíthatja a kanna tisztaságát a normál használathoz.
- Amikor az első alkalommal felforr a víz, adjon hozzá egy evőkanál fehér ecetet.

## Vízforralás

- Friss vizet az 1 kannába vagy a kiöntőn át töltsön, vagy e célból nyissa fel a 2 fedelet úgy, hogy megnyomja a 3 nyitógombot.
- A betöltött mennyiséget olvassa le a vízszintjelzőn. Ne töltsön be kevesebb vizet, mint 0,3 liter és többet, mint 1,7 liter!
- Zárja a 2 fedelet.
- A 4 gombot nyomja lefelé, a gomb kigyullad. A víz felforr.
- A vízforraló a forralás befejeződése után automatikusan kikapcsolódik.

A 4 gombot felfelé húzva a készülék bármikor ki is kapcsolható.

**Figyelmeztetés:** Ha a melegítés befejeződése előtt leveszi az 1 kannát az alapzatról, visszahelyezésekor a víz melegítése nem folytatódik.

**Fontos:** Csak zárt 2 fedéllel és behelyezett 4 vízköszűrővel használja, különben nem kapcsol ki a vízforraló.

A 5 alapzaton fizikai okokból lecsapódott víz gyűlhet össze. Ez normális jelenség, nem annak a jele, hogy az 1 kannából szivárog a víz.

Forralás után hagyja a kannát 5 percig hűlni, mielőtt ismét vizet töltene bele.

Ha az 1 kanna üres, ne kapcsolja be a vízforralót, különben aktiválódik a túlmelegedés-védelem, és a készülék automatikusan kikapcsol.

## Tisztítás és karbantartás

### ⚠ **Áramütés veszélye!**

Soha ne merítse a készüléket vízbe, és ne helyezze a mosogatóba!

Ne tisztítsa a készüléket gőzsugárral.

- Tisztítás előtt húzza ki a készülék dugaszát a konnektorból.
- Az **1** kanna és a **6** alapzat külső felületét nedves törölkendővel tisztítsa. Ne használjon erős vagy súroló hatású tisztítószeret.
- Vegye ki a **5** vízköszűrőt, áztassa be kevés ecetbe, majd tiszta vízzel mossa tisztára.
- Tiszta vízzel öblítse ki az **1** kannát és öblítse le a **5** vízköszűrőt.

## Vízkömentesítés

A rendszeres vízkömentesítéssel

- meghosszabbítható a kanna élettartama;
- biztosítható a készülék megfelelő működése;
- energia takarítható meg.

Az **1** kanna vízkömentesítése ecettel vagy a szaküzletekben kapható vízkömentesítő szerrel történhet.

- Töltse fel vízzel az **1** kannát az **1.7** jelzésig, és forralja fel a vizet. Ezután adjon hozzá kevés fehér ecetet, és hagyja állni néhány órán át. A szaküzletekben kapható vízkömentesítőket is használhatja, a gyártó útmutatásának betartásával.
- Tiszta vízzel öblítse ki az **1** kannát és öblítse le a **5** vízköszűrőt.

**Figyelmeztetés:** Soha ne próbálja kemény tárgy segítségével eltávolítani a vízkölerakódást, mert így kárt tehet a tömítésben.

**Tipp:** Ha napi rendszerességgel használja a kannát, gyakrabban van szükség vízkömentesítésre.

## Hibaelhárítás

A készülék nem fűt, a **4** gomb nem gyullad ki.  
→ Aktiválódott a túlmelegedés-védelem.

- Hagyja egy ideig hűlni az **1** kannát, hogy ismét be lehessen kapcsolni a készüléket.

A készülék még a víz felforralása előtt kikapcsol.

→ Túl sok a vízkő a kannában.

- Vízkömentesítse a kannát az útmutatás szerint.

## Указания за безопасност

**Моля прочетете внимателно инструкцията за употреба, постъпвайте според нея и я запазете! Предавайте уреда заедно с тази инструкция. Този уред е предназначен за приготвяне на обичайни за бита количества в домашни условия или за подобни на битовите, нетърговски приложения. Подобните на битовите приложения включват напр. употребата в служебни кухни на магазини, офиси, селскостопански и други промишлени предприятия, както и ползването от гости на пансиони, малки хотели и подобни жилищни заведения.**

### **⚠ Опасност от токов удар!**

Уредът трябва да се свързва към електрическа мрежа с променлив ток единствено посредством инсталиран според инструкциите заземен контакт. Уверете се, че системата от защитни проводници на електрическата сградна инсталация е инсталирана в съответствие с изискванията. Свързвайте и използвайте уреда само съгласно данните на фабричната табелка. Ремонти по уреда, като напр. смяна на повреден захранващ кабел, трябва да се извършват само от нашия сервиз, за да се избегнат опасности. Този уред може да се използва от деца на възраст над 8 години и от лица с ограничени психически, сетивни или умствени способности или без опит и/или знания, ако са под наблюдение или са инструктирани по отношение на безопасната употреба на уреда и са разбрали опасностите, произтичащите от работата с него. Деца на възраст под 8 години трябва да се държат на разстояние от уреда и захранващия кабел и не трябва да работят с уреда. Децата не трябва да играят с уреда. Децата не трябва да играят с уреда. Почистване и отстраняване на котлен камък не трябва да се извършват от деца, освен ако са на възраст над 8 години и се намират под наблюдение.



Никога не потапяйте уреда, основата или захранващия кабел във вода. Използвайте каната само с приложената основа.

Използване е позволено само ако няма повреди на захранващия кабел и уреда. В случай на повреда издърпайте веднага щепсела от контакта или изключете мрежовото напрежение.

### **Опасност от пожар!**

Не поставяйте основата или каната върху или близо до горещи повърхности, като например плочи на готварски печки.

### **Опасност от попарване!**

По време на употреба уредът се нагрива. Затова хващайте само дръжката и отваряйте капака само в студено състояние.

Използвайте уреда само с фиксиран капак.

Ако уредът бъде напълнен над маркировката „max“, е възможна опасност от пръскаща вряща вода.

### **Опасност от изгаряне!**

След употреба повърхностите на нагревателния елемент или нагревателната плоча могат да са нагорещени за известен период от време.



**Не използвайте в близост до вода във вани за къпане, умивалници или други съдове.**

### **Опасност от задушаване!**

Не позволявайте на деца да играят с опаковъчния материал.

### **Опасност от нараняване!**

Неправилна употреба на уреда може да доведе до наранявания.

Поздравления за покупката на уреда **Bosch**. Сдобихте се с висококачествен продукт, който ще Ви достави огромно удоволствие.

## Части и управление

- 1 Кана (с индикатор за нивото на водата)
- 2 Капак
- 3 Капак Бутон за отваряне
- 4 Бутон вкл./изкл., осветен
- 5 Филтър за котлен камък (сменяем)
- 6 База
- 7 Отделение за съхраняване на кабела

**Важно:** Използвайте каната **1** само с придружаващата я база **6**.

- **Пълнете каната само с вода.** Млякото и разтворимите напитки загарят и ще повредят уреда. Не използвайте каната **1** без вода и не я препълвайте, спазвайте маркировката **min** или **max**. Ако каната е твърде пълна, водата ще изври!

## Преди първата употреба

- Отстранете всички лепенки и предпазни ленти.
- Развийте кабела до необходимата дължина **7** и го включете в електрическата мрежа.
- Напълнете каната **1** с вода. Сварете водата и я изсипете. Повторете процедурата. Това се прави с цел каната да бъде чиста за нормална употреба.
- Когато водата заври за пръв път, добавете една супена лъжица бял оцет.

## Варене на вода

- Наливайте прясна вода в каната **1** или през чучура или отворете капака **2** чрез натискане на бутона за отваряне **3**.
- Отчетете напълненото количество от индикатора за нивото на водата. Не наливайте по-малко от 0,3 литра и повече от 1,7 литра вода!
- Затворете капака **2**.
- Натиснете бутона **4** надолу, бутонът светва. Водата се загрева.
- Бързоварът се изключва автоматично след приключване на процеса на варене.

Уредът може да се изключи по всяко време чрез натискане на бутона **4** нагоре.

**Внимание:** Ако отстраните **1** от базата и я поставите отново, преди да е включил процесът на нагряване, каната да продължи да нагрява водата.

**Важно:** Пускайте в експлоатация само със затворен капак **2** и поставен филтър за варовик **5**, иначе бързоварът не се изключва.

Поради чисто физични причини базата **6** може да събере известно количество кондензирана вода. Това е нормално и не означава, че каната **1** тече.

Когато настроите температурата на След сваряването оставете каната да се охлади за 5 минути, преди отново да я напълните с вода.

Не изключвайте уреда, ако каната **1** е празна, защото в противен случай ще се включи механизмът за контрол срещу прегряване и уредът ще се изключи автоматично.

## Почистване и поддръжка

### ⚠ Опасност от токов удар

Никога не потапяйте уреда във вода и не го поставяйте в миялна машина!  
Не почиствайте уреда с пара.

- Преди почистване, изключете уреда от електрическия контакт.
- Почистете външната страна на каната **1** и базата **6** с влажна кърпа. Не използвайте силни или абразивни почистващи препарати.
- Отстранете филтъра за котлен камък **5**, потопете го в малко оцет, а после го изплакнете добре с чиста вода.
- Изплакнете каната **1** и филтъра за котлен камък **5** с чиста вода.

## Отстраняване на котлен камък

Редовното почистване на котления камък

- удължава живота на вашата кана;
- подsigурява правилно функциониране;
- спестява електроенергия.

Почиствайте каната **1** с оцет или препарат за почистване на котлен камък, който можете да намерите в търговската мрежа.

- Напълнете каната **1** с вода до означението **1.7** и оставете водата да заври. След това добавете малко количество бял оцет и оставете да постои няколко часа. Можете също да използвате препарат за почистване на котлен камък и да следвате инструкциите на производителя.
- Изплакнете каната **1** и филтъра за котлен камък **5** с чиста вода.

**Внимание:** Никога не използвайте твърди обекти за почистването на отлагания на котлен камък, тъй като това ще повреди уплътнението.

**Съвет:** Ако използвате каната всеки ден, трябва да почиствате котления камък по-често.

## Отстраняване на неизправности

Уредът не загрява, бутонът **4** не светва.  
→ Има проблем с контрола срещу прегряване.

- Оставете каната **1** да се охлади за известно време, така че уредът да може да се включи отново.

Уредът се изключва, преди водата да заври.

- В каната има твърде много отлагания на котлен камък.
- Почистете каната от отлагания на котлен камък съгласно инструкциите.

## Indicații de siguranță

**Vă rugăm să citiți cu atenție manualul de utilizare, să respectați instrucțiunile și să le păstrați! La predarea aparatului unui terț, atașați și aceste instrucțiuni de utilizare. Acest aparat este destinat pentru prepararea unor cantități pentru uzul casnic sau utilizării similare în spații non-comerciale. Din utilizările similare uzului casnic fac parte, de exemplu, utilizarea în bucătăriile angajaților din magazine, birouri, întreprinderi agricole și alte companii de mici dimensiuni, utilizarea de către clienți în pensiuni, hoteluri mici sau alte spații de cazare asemănătoare.**

### **⚠ Pericol de electrocutare!**

Aparatul poate fi conectat doar la o priză de curent alternativ cu pământare, instalată regulamentar. Asigurați-vă că sistemul conductorilor de protecție al instalației electrice casnice este instalat conform prescripțiilor. Aparatul se conectează și se pune în funcțiune numai conform instrucțiunilor de pe plăcuța cu caracteristici. Efectuarea lucrărilor de reparație la aparat, cum ar fi, de exemplu, înlocuirea unui cablu de alimentare defect trebuie realizată exclusiv de Serviciul nostru de Asistență pentru Clienți, cu scopul de a preveni periclitările.

Acest aparat poate fi folosit de copiii peste 8 ani și de persoane cu capacități fizice, senzoriale sau mentale reduse sau cu insuficientă experiență sau cunoștințe, numai sub dacă sunt supravegheați sau dacă au fost instruiți referitor la utilizarea în siguranță a aparatului și au înțeles pericolele care rezultă din această utilizare. Aparatul și cablul de alimentare nu trebuie lăsate la îndemâna copiilor cu vârsta sub 8 ani. De asemenea, aceștia nu au voie să folosească aparatul. Copiii nu au voie să se joace cu aparatul. Curățarea și decalcifierea nu vor fi efectuate de către copii, decât cu condiția ca aceștia să aibă vârsta de minim 8 ani și să fie supravegheați.

Nu cufundați niciodată în apă aparatul, baza sau cablul de alimentare. Utilizați numai cana numai cu baza atașată. Utilizați aparatul numai în cazul în care cablul și aparatul nu prezintă deteriorări. În caz de defecțiune extrageți imediat ștecherul din priză sau decuplați alimentarea de la rețea.

**⚠ Pericol de incendiu!**

Nu așezați baza sau cana pe suprafețele fierbinți, cum ar fi de exemplu placa aragazului, sau în apropierea acestor suprafețe.

**⚠ Pericol de opărire!**

Aparatul se încinge în timpul utilizării. Din această cauză se va prinde doar de mâner, iar capacul se va deschide numai dacă s-a răcit. Utilizați aparatul numai cu capacul fixat prin blocare. Dacă se umple aparatul deasupra marcajului „max”, ar putea lua naștere un pericol din cauza stropirii cu apă clocotită.

**⚠ Pericol de arsuri!**

După utilizare, suprafețele rezistenței sau plăcii de încălzire mai pot fi fierbinți puțin timp.



**Nu utilizați aparatul în apropierea apei din căzi de baie, chiuvete sau altele asemenea.**

**⚠ Pericol de asfixiere!**

Copiii nu trebuie lăsați să se joace cu materialul de ambalare.

**⚠ Pericol de rănire!**

Utilizarea defectuoasă a aparatului poate conduce la vătămări corporale.

Vă rugăm să primiți felicitările noastre cordiale pentru achiziționarea acestui aparat de la firma Bosch. Ați achiziționat un produs de calitate superioară care vă va aduce multe satisfacții.

## Componentele și elementele de control

- 1 Cana (cu indicatorul nivelului de apă)
- 2 Capac
- 3 Buton de deschidere capac
- 4 Întrerupător pornit/oprit, iluminat
- 5 Filtrul pentru depunerile de calcar (detașabil)
- 6 Baza
- 7 Bobina de înfășurare a cablului

**Important:** Utilizați cana 1 numai cu baza 6 atașată.

- **Umpleți fierbătorul numai cu apă.**  
Laptele sau produsele cu preparare instantanee formează depuneri care se ard și deteriorează aparatul. Nu utilizați cana 1 dacă nu este umplută cu apă sau dacă este umplută în exces, respectați marcasele **min** și **max**. Dacă fierbătorul este umplut în exces, apa se va revărsa la fierbere!

## Înainte de prima utilizare

- Îndepărtați eticheta și foliile.
- Derulați cablul de alimentare din bobina de înfășurare a cablului 7 până la lungimea dorită și conectați-l.
- Umpleți cana 1 de două ori cu apă proaspătă și lăsați să fiarbă, pentru a o curăța complet.
- La prima fierbere adăugați și o lingură de oțet alimentar.

## Fierberea apei

- Umpleți cana 1 cu apă proaspătă fie prin cioc, fie deschideți capacul 2 prin apăsarea butonului de deschidere 3.
- Citiți cantitatea de umplere la indicatorul nivelului de apă. Nu umpleți cu mai puțin de 0,3 litri și nici cu mai mult de 1,7 litri de apă!
- Închideți capacul 2.
- Apăsați întrerupătorul 4 în jos, pentru a-l aprinde. Apa se încălzește.
- Fierbătorul se oprește automat după încheierea procesului de fierbere.

Prin tragerea întrerupătorului 4 în sus aparatul poate fi oprit în orice moment.

**Atenție:** În cazul în care cana 1 a fost îndepărtată și reasezată înainte de încheierea procesului de fierbere, procesul de fierbere se întrerupe.

**Indicații:** Folosiți cana numai cu capacul 2 închis și cu filtrul de calcar 5 montat, în caz contrar fierbătorul nu se decuplează. Din motive de natură fizică, la bază 6 se poate forma condens. Acesta este totuși un fenomen normal, deoarece cana 1 este etanșă.

Lăsați aparatul să se răcească timp de 5 minute înainte de a-l umple din nou cu apă.

Nu porniți aparatul dacă este goală cana 1, în caz contrar aparatul se va opri automat din cauza protecției la încălzirea excesivă.

## Curățarea și întreținerea

### ⚠ Pericol de electrocutare!

Nu scufundați niciodată aparatul în apă și nu-l spălați în mașina de spălat vase!  
Nu utilizați aparate de curățat cu abur.

- Se scoate fișa de conectare de la alimentarea de la rețea.
- Ștergeți cana **1** și baza **6** la exterior cu o lavetă umedă. Nu folosiți detergenți abrazivi sau puternici.
- Îndepărtați filtrul de calcar **5**, înmuiați-l în puțin oțet și clătiți-l temeinic cu apă proaspătă.
- Clătiți cana **1** și filtrul de calcar **5** cu apă proaspătă.

## Îndepărtarea depunerilor de calcar

Îndepărtarea periodică a depunerilor de calcar

- prelungeste durata de funcționare a aparatului;
- asigură o funcționare ireproșabilă;
- economisește energia.

Îndepărtați depunerile de calcar din cană **1** cu oțet sau cu alt agent de decalcifiere uzual, din comerț.

- Umpleți cana **1** cu apă până la marcajul **1.7** și lăsați apa să fiarbă. În continuare adăugați puțin oțet alimentar și lăsați să acționeze timp de mai multe ore sau utilizați un agent de decalcifiere conform indicațiilor producătorului.
- După aceea clătiți cana **1** și filtrul de calcar **5** cu apă proaspătă.

**Atenție:** În niciun caz să nu îndepărtați depunerile de calcar cu obiecte dure deoarece se va deteriora etanșarea.

**Recomandare:** Dacă utilizați zilnic fierbătorul, efectuați mai des operațiunea de îndepărtare a depunerilor de calcar.

## Cum puteți remedia singuri micile defecțiuni

Aparatul nu încălzește, întrerupătorul **4** nu se aprinde.

→ S-a declanșat protecția la încălzire excesivă.

- Lăsați cana **1** să se răcească mai mult timp pentru ca aparatul să poată fi pornit din nou.

Aparatul se oprește înainte de încheierea procesului de fierbere.

→ Aparatul este calcifiat.

- Decalcificați aparatul conform instrucțiunilor.

## Указания по безопасности

**Внимательно прочтите инструкцию по эксплуатации, соблюдайте ее указания и тщательно храните ее!**  
**Передавая прибор другому человеку, дайте ему эту инструкцию. Данный прибор предназначен для домашнего использования, или для использования в некоммерческой, бытовой среде.**

### **⚠ Опасность поражения током!**

Прибор можно подключать только к электросети переменного тока через установленную согласно предписаниям розетку с заземлением. Убедитесь, что система заземления в домашней электропроводке установлена согласно предписаниям.

При подключении прибора и его эксплуатации соблюдайте данные, приведенные на заводской табличке. Ремонт прибора (напр., замену поврежденного сетевого кабеля) разрешается производить из соображений безопасности только нашей сервисной службе.

Этот прибор могут использовать дети старше 8 лет и лица с ограниченными физическими, сенсорными или умственными способностями или не имеющими достаточного опыта или знаний, если они находятся под присмотром или прошли соответствующий инструктаж относительно безопасного пользования прибором и уяснили для себя, какую опасность несет в себе прибор. Детей младше 8 лет нельзя подпускать к прибору и шнуру питания, им не разрешается пользоваться прибором. Детям нельзя играть с прибором. Производить очистку и удаление накипи детям не разрешается, за исключением тех случаев, если они старше 8 лет и выполняют эти действия под наблюдением взрослых.



Ни в коем случае не погружайте прибор, базу или сетевой кабель в воду. Используйте чайник только вместе с прилагающейся к нему базой.

Пользоваться прибором допускается только при отсутствии повреждений кабеля и прибора. В случае неисправности сразу же вынуть штекер из розетки или выключить сетевое напряжение.

### **⚠ Опасность возгорания!**

Не ставьте базу или чайник на горячие поверхности, например, на электроплиту, или вблизи них.

### **⚠ Опасность ошпаривания!**

Во время эксплуатации прибор нагревается. Поэтому беритесь только за ручку и открывайте крышку только в холодном состоянии. Используйте прибор только с зафиксированной крышкой. Если прибор заполняется до отметки «max», то может возникнуть опасность от брызг кипящей воды.

### **⚠ Опасность ожогов!**

После использования поверхности нагревательного элемента или нагревательной пластины могут оставаться горячими еще определенное время.



**Не пользуйтесь прибором рядом с водой, налитой в ванну, раковину или иные емкости.**

### **⚠ Опасность удушения!**

Не разрешайте детям играть с упаковочным материалом.

### **⚠ Опасность травмирования!**

Неправильное применение прибора может привести к травмам.

Поздравляем с приобретением данного прибора компании **Bosch**. Вы приобрели высококачественный прибор, который доставит Вам массу удовольствия.

## Основные детали и элементы управления

- 1 Чайник (с индикатором уровня воды)
- 2 Крышка
- 3 Кнопка открывания крышки
- 4 Выключатель ВКЛ./ВЫКЛ., с подсветкой
- 5 Фильтр от накипи (съёмный)
- 6 Подставка
- 7 Фиксатор для шнура

**Внимание:** Используйте чайник **1** только с подставкой **6**, входящей в комплект.

- **Наливайте в чайник только воду.** Молоко и растворимые напитки подгорят и приведут к повреждению чайника. Не используйте чайник **1** без воды, и не наполняйте его водой чрезмерно, уровень воды должен быть выше отметки **min** и ниже отметки **max**. Если налить в чайник слишком много воды, при кипении она будет выплескиваться!

## Перед первым использованием

- Удалите с прибора все наклейки и пленку.
- Сняв сетевой шнур с фиксатора **7**, отмотайте его на необходимую длину и вставьте вилку в розетку.
- Наполните чайник **1** водой. Доведите воду до кипения и слейте ее. Повторите процедуру. Это поможет очистить чайник и подготовить его к использованию.
- При первом кипячении воды добавьте в нее столовую ложку уксуса.

## Кипячение воды

- Залейте в чайник **1** свежую воду либо через носик, либо откройте для этого крышку **2**, нажав кнопку открывания **3**.
- Считайте объем на индикаторе уровня воды. Заливайте не менее 0,3 литра и не более 1,7 литра воды!
- Закройте крышку **2**.
- Нажмите вниз выключатель **4**, он загорится. Вода разогревается.
- Чайник автоматически выключается по окончании процесса кипячения.

Прибор можно выключить в любое время, переключив выключатель **4** вверх.

**Предостережение:** Если снять чайник **1** с подставки раньше, чем завершится процесс нагревания, а затем повторно установить чайник на подставку, процесс нагревания воды не будет продолжен.

**Важно!** Используйте прибор только с закрытой крышкой **2** и вставленным фильтром от накипи **5**, иначе чайник не будет выключаться.

По причинам, связанным с физическими процессами, на подставке **6** может скапливаться конденсированная вода. Это нормальное явление, которое не указывает на то, что чайник **1** протекает. После кипячения дайте чайнику остыть 5 минут, прежде чем повторно наполнять его водой.

Не включайте чайник **1**, не наполнив его водой, иначе сработает предохранитель от перегрева и прибор отключится автоматически.

## Чистка и уход

### ⚠ Опасность поражения электрическим током!

Никогда не погружайте прибор в воду и не мойте его в посудомоечной машине! Не применяйте пароочистители для очистки прибора.

- Выньте вилку прибора из розетки.
- Наружную поверхность чайника **1** и подставки **6** протирайте увлажненной тканью. Не используйте для чистки сильнодействующие и абразивные чистящие средства.
- Снимите фильтр от накипи **5**, погрузите его в слабый раствор уксуса и тщательно промойте чистой водой.
- Ополосните чайник **1** и фильтр от накипи **5** чистой водой.

## Очистка от накипи

Регулярная очистка от накипи

- продлит срок службы чайника;
- обеспечит его надлежащую работоспособность;
- позволит сэкономить электроэнергию.

Для очистки чайника **1** от накипи используйте столовый уксус или имеющиеся в продаже средства для удаления накипи.

- Наполните чайник **1** водой до отметки **1.7** и доведите ее до кипения. Затем добавьте в воду небольшое количество уксуса и дайте воде отстояться несколько часов. Также можно использовать специальное средство для удаления накипи, следуя инструкциям его изготовителя.
- Ополосните чайник **1** и фильтр от накипи **5** чистой водой.

**Предостережение:** Ни в коем случае не используйте для удаления накипи твердые предметы, которые могут нарушить герметичность чайника.

**Полезный совет:** При ежедневном использовании чайника накипь следует удалять более часто.

## Самостоятельное устранение мелких неисправностей

Прибор не нагревает воду, выключатель **4** не загорается.

→ Сработал предохранитель от перегрева.

- Дайте чайнику **1** остыть некоторое время и повторно включите прибор.

Чайник выключается до того, как закипает вода.

→ В чайнике скопилось слишком много накипи.

- Очистьте чайник от накипи, следуя вышеизложенным инструкциям.

## **Інструкції з техніки безпеки**

**Інструкцію з експлуатації треба уважно прочитати, діяти відносно до вказівок, що містяться в ній, і добре зберігати! Передаючи цей прилад іншій людині, дайте їй цю інструкцію. Цей прилад призначений для використання у непромислових масштабах у домашніх умовах або в умовах, подібних до домашніх. Під подібними до домашніх умовами слід розуміти, наприклад, використання в кухнях для співробітників в магазинах, офісах, на сільськогосподарських та інших промислових підприємствах, а також використання гостями в пансіонах, невеликих готелях та подібних місцях тимчасового проживання.**

### **⚠ Небезпека ураження електричним струмом!**

Прилад можна підключати до електромережі змінного струму тільки через розетку з заземленням, яка інстальована згідно з нормами. Переконайтеся, що система заземлення електропроводки в будинку встановлена згідно з діючими нормами. Прилад дозволяється вмикати у розетку і експлуатувати лише відповідно до даних, зазначених на заводській табличці. Щоб уникнути небезпек, ремонтувати прилад, напр., міняти пошкоджений шнур, дозволяється лише в нашій сервісній майстерні.

Цим приладом дозволяється користуватися дітям віком понад 8 років і особам з обмеженими психічними, чуттєвими або розумовими здатностями або недостатнім досвідом та/або недостатніми знаннями, якщо вони роблять це під наглядом або пройшли відповідний інструктаж стосовно безпечного використання приладу та зрозуміли небезпеку, пов'язану з приладом. Дітей віком до 8 років не можна допускати близько до приладу або шнура живлення; їм забороняється користуватися приладом. Дітям забороняється гратися з приладом. Чищення та видалення накипу дозволяється дітям лише старше 8 років і виключно під наглядом дорослих.

Ніколи не занурюйте прилад, підставку або кабель живлення у воду. Використовуйте чайник лише з підставкою, яка додається в комплекті.

Приладом дозволяється користуватися лише за умови відсутності пошкоджень шнура і самого приладу. У разі несправності негайно витягніть штепсель із розетки або вимкніть напругу в електромережі.

#### **⚠ Небезпека пожежі!**

Не ставте підставку або чайник на гарячі поверхні або поблизу них, напр., на плиту.

#### **⚠ Небезпека отримання опіків!**

Під час використання прилад нагрівається. Тому беріть його лише за ручку і відкривайте кришку лише коли пристрій охолоне. Користуйтеся приладом лише з кришкою, що зайшла в зачеплення. Коли прилад наповнений водою вище позначки «max» рівня, існує ризик розбризкування киплячої води.

#### **⚠ Небезпека опіків!**

Після використання приладу поверхні нагрівального елемента або нагрівальної плити можуть залишатися гарячими впродовж певного часу.



**Не користуйтеся приладом поблизу заповненої водою ванни, раковини або інших ємностей.**

#### **⚠ Небезпека ядухи!**

Не дозволяйте дітям гратися з пакувальними матеріалами.

#### **⚠ Небезпека травмування!**

Неправильне поводження з приладом може стати причиною травм.

Вітаємо Вас з придбанням приладу виробництва Bosch. Ви придбали високоякісний продукт, який принесе Вам багато задоволення.

## Деталі і елементи управління

- 1 Чайник (з індикатором рівня води)
- 2 Кришка
- 3 Кнопка для відкривання кришки
- 4 Вимикач з підсвічуванням
- 5 Сито від накипу (виймається)
- 6 Підставка
- 7 Барабан для намотування шнура

**Важливо:** Використовуйте чайник **1** лише з доданою підставкою **6**.

- **В електричний чайник дозволяється заливати лише воду.** Молоко або розчинні продукти підгорають та пошкоджують прилад. Не вмикайте чайник **1** без води і не переповнюйте його, треба приймати до уваги позначки **min** та **max**. При переповненні електричного чайника вода переливається через край!

## Перед першим використанням

- Зніміть наявні наклейки та плівки.
- Розмотайте шнур з барабана для намотування шнура **7** на необхідну довжину і під'єднайте його.
- Наповніть чайник **1** два рази чистою водою і кожного разу прокип'ятіть, щоб ретельно прочистити чайник.
- При першому кип'ятінні додайте одну столову ложку господарчого оцту.

## Кип'ятіння води

- Свіжу воду у чайник **1** наливайте через носик або через отвір **2**, для чого треба відкрити кришку, натиснувши на кнопку для відкривання кришки **3**.
- Слідкуйте за об'ємом на індикаторі рівня води. Заливайте не менше ніж 0,3 літра та не більше ніж 1,7 літра води!
- Закрийте кришку **2**.
- Притисніть вимикач **4** вниз, вимикач загорасться. Вода нагрівається.
- Після завершення процесу кип'ятіння електричний чайник автоматично вимикається.

Посунувши вимикач **4** вгору, прилад можна вимкнути коли завгодно.

**Увага:** Якщо підняти чайник **1** і знову поставити на підставку до завершення процесу кип'ятіння, вода продовжує кип'ятитися.

**Вказівки:** Використовуйте чайник лише із закритою кришкою **2** і вставленим ситом від накипу **5**, інакше електричний чайник не вимкнеться.

Із фізичних причин на підставці **6** може збиратися конденсат. Це нормальне явище і не значить, що чайник **1** протікає. Після кожного кип'ятіння дайте приладу охолонути 5 хвилин, перш ніж знову наливати в нього воду.

Не вмикайте прилад, якщо чайник **1** порожній, інакше прилад автоматично вимкнеться завдяки захисту від перегрівання.

## Очищення і догляд

### ⚠ Небезпека ураження електричним струмом

Ні в якому разі не занурюйте прилад у воду і не мийте його в посудомийній машині!

Ніколи не використовуйте паровий очищувач.

- Витягніть штепсель з розетки.
- Очищайте чайник **1** і підставку **6** зовні лише мокрою ганчіркою. Не використовуйте агресивні мийні засоби або такі, що дряпають.
- Вийміть сито від накипу **5**, потримайте його в оцті і сполосніть чистою водою.
- Ще раз сполосніть чайник **1** і сито від накипу **5** чистою водою.

## Видалення накипу

Регулярне видалення накипу

- продовжує строк служби приладу;
- забезпечує бездоганну роботу приладу;
- заощаджує електроенергію.

Видаляйте накип в чайнику **1** оцтом або іншим стандартним засобом для видалення накипу.

- Налийте у чайник **1** воду до позначки **1.7** і закип'ятіть її. Після цього налейте невелику кількість господарчого оцту і залиште на декілька годин або використайте засіб для видалення накипу у відповідності до даних виробника.
- Після цього сполосніть чайник **1** і сито від накипу **5** чистою водою.

**Увага:** Не використовуйте для видалення накипу тверді предмети, які можуть пошкодити герметичність чайника.

**Рекомендація:** При щоденному використанні електричного чайника видаляйте накип частіше.

## Самостійне усунення невеликих неполадок

Прилад не нагріває воду, вимикач **4** не загорається.

→ Увімкнутий захист від перегрівання.

- Дайте чайнику **1** довгий час охолонути, щоб знову можна було увімкнути прилад.

Прилад вимикається до завершення процесу кип'ятіння.

→ У приладі назбирався накип.

- Видаліть накип з приладу у відповідності до інструкцій.

## استكشاف الأخطاء وإصلاحها

الجهاز لا يقوم بالتسخين، المفتاح 4 لا يضيء.  
 ← وحدة التحكم في الحرارة الزائدة مُعطلّة.  
 ● اترك الغلاية 1 لتبرد لبعض الوقت وبالتالي يمكن تشغيل الجهاز مرة أخرى.

إذا كان الجهاز يتوقف عن التشغيل قبل وصول الماء إلى درجة الغليان.  
 ← فهذا يعني أن الغلاية بها ترسيبات كثيرة للغاية.  
 ● قم بإزالة الترسبات حسب الإرشادات.

## التنظيف والصيانة

- ⚠ **خطر التعرض لصدمة كهربائية!**  
 لا تقم مطلقًا بغمر الجهاز في الماء أو وضعه في غسالة الأطباق!  
 تجنب تنظيف الجهاز بالبخار.
- قم، قبل التنظيف، بفصل الجهاز عن مأخذ التيار الكهربائي.
  - قم بتنظيف السطح الخارجي للغلاية 1 والقاعدة 6 مستخدمًا قطعة قماش رطبة. تجنب استخدام مواد التنظيف القوية أو الكاشطة.
  - قم بفاك فلتر إزالة الترسبات الجيرية 5، ثم اغمره في كمية قليلة من الخل، واشطفه بعد ذلك بماء صاف.
  - اشطف الغلاية 1 و فلتر الترسبات الجيرية 5 بالماء الصافي.

## إزالة الترسبات

- إزالة الترسبات بشكل منتظم
- تجعل الغلاية تستمر في العمل لفترة أطول؛
  - كما تضمن تشغيلها بشكل جيد؛
  - وتوفر الطاقة.
- قم بإزالة الترسبات من الغلاية 1 باستخدام الخل أو إحدى المواد التجارية لإزالة الترسبات.
- املا الغلاية 1 بالماء حتى العلامة 1.7 ثم قم بغليه. قم، بعد ذلك، بإضافة مقدار ضئيل من الخل الأبيض ودعه لعدة ساعات. يمكنك كذلك استخدام منتج تجاري لإزالة الترسبات واتباع إرشادات جهة التصنيع.
  - قم بشطف الغلاية 1 و فلتر إزالة الترسبات الجيرية 5 بماء صاف.

**تحذير:** لا تقم مطلقًا باستخدام أجسام صلبة لإزالة بقايا الترسبات الجيرية فمن شأن ذلك أن يتلف الختم.

**نصيحة:** إذا كنت تستخدم الغلاية يوميًا، فقم بإزالة الترسبات بشكل متكرر.



## عملية غلي الماء

- يتم تعبئة ماء طازج في الغلاية 1 إما عبر البرباز أو عن طريق فتح الغطاء 2 من خلال الضغط على زر الفتح 3.
- الكمية التي يتم تعبئتها يمكن التعرف عليها عن طريق المؤر المشير لمستوى الماء. يجب عدم تعبئة كمية تقل عن 0.3 لتر أو تزيد عن 1.7 لتر من الماء!
- يتم إغلاق الغطاء 2.
- يتم ضغط المفتاح 4 لأسفل، المفتاح يضيء. يتم تسخين الماء.
- بعد انتهاء عملية الغلي فإن غلاية الماء تتوقف عن التشغيل أوتوماتيكياً.

يمكن أيضاً إيقاف تشغيل الجهاز في كل وقت من خلال جذب المفتاح 4 لأعلى.

**تحذير:** إذا قمت برفع الغلاية 1 عن القاعدة وغيرت من وضعها قبل انتهاء عملية التسخين، فلن تستمر الغلاية في تسخين الماء.

**تنبيه:** يجب عدم تشغيل الجهاز إلا عندما يكون الغطاء 2 مغلقاً ويكون فلتر إزالة الرواسب الجيرية 5 مركباً في موضعه، عند عدم الالتزام بذلك فإن غلاية الماء لا تتوقف عن التشغيل.

لأسباب مادية، قد تقوم القاعدة 6 بتجميع بعض الماء الناتج عن عملية التكثف. ويُعد هذا أمراً طبيعياً، ولا يعني أن الغلاية 1 تسرب الماء.

بعد انتهاء عملية الغليان، اترك الغلاية لتبرد لمدة 5 دقائق قبل إعادة ملئها بالماء.

تجنب تشغيل الجهاز إذا ما كانت الغلاية 1 فارغة، هذا وإلا فستدخل وحدة تحكم في الحرارة الزائدة ويتم إيقاف تشغيل الجهاز تلقائياً.

تهانينا لشرائك هذا الجهاز من Bosch. لقد حصلت على منتج فائق الجودة سوف يمنحك الكثير من المتعة.

## الأجزاء وعناصر التحكم في التشغيل

- 1 الغلاية  
(مزودة بمؤشر يشير لمستوى المياه)
- 2 الغطاء
- 3 زر فتح الغطاء
- 4 مفتاح التشغيل/الإيقاف، بإضاءة
- 5 فلتر إزالة الرواسب الجيرية (قابل للإزالة)
- 6 القاعدة
- 7 حاوية الكابلات

### هام

لا تستخدم الغلاية 1 إلا مع القاعدة المرفقة بها 6.

- **املاً الغلاية بالماء فقط.** فمن شأن الحليب والمشروبات الفورية أن تتسبب في حرق الجهاز وإتلافه. يجب عدم تشغيل الغلاية 1 بدون ماء أو ملئها بقدر زائد عما ينبغي، يجب مراعاة علامة الحد الأدنى min وعلامة الحد الأقصى max.
- إذا كانت الغلاية مملوءة بالكامل، فسيفيض الماء المغلي خارج الغلاية!

## قبل استخدام الغلاية للمرة الأولى

- قم بإزالة أية ملصقات أو أغطية.
- قم بفك المقدار المناسب من الكابل من حاوية الكابلات 7 ثم قم بتوصيله.
- املاً الغلاية 1 بالماء. قم بوضع الماء في الغلاية ثم اسكبه منها. وكرر هذه العملية عدة مرات. فسيجعلنا هذا نتأكد من نظافة الغلاية لاستخدامها بشكل طبيعي.
- عند وصول الماء لدرجة الغليان لأول مرة، قم بإضافة مقدار معلقة مائدة من الخل الأبيض.

### ⚠ خطر نشوب حريق!

لا تضع القاعدة أو الغلاية على سطح ساخن أو بالقرب منه، مثل صفيحة الموقد.

### ⚠ خطر التعرض للحروق!

ترتفع درجة حرارة الجهاز أثناء الاستخدام. ولذا احرص على مسك الجهاز من المقبض فقط وعدم فتح الغطاء إلا عندما يبرد.

احرص على غلق الغطاء عند استخدام الجهاز.

عند ملء الجهاز أعلى من علامة «max» قد تتعرض لخطر بسبب رذاذ الماء المغلي.

### ⚠ خطر حدوث حروق!

قد يظل سطح سخان أو لوح التسخين ساخناً لبعض الوقت بعد الاستخدام.

لا تستخدم الجهاز بالقرب من الماء، مثل الموجود في حوض الاستحمام أو حوض الغسيل أو أي وعاء آخر.



### ⚠ خطر الاختناق!

يجب عدم السماح لأطفال باللعب بمواد التغليف.

### ⚠ خطر حدوث إصابات!

الاستخدام الخاطئ للجهاز يمكن أن يؤدي إلى حدوث إصابات.

## تعليمات الأمان

برجاء قراءة إرشادات الاستخدام بأكملها بعناية والتعامل مع الجهاز بالأسلوب الموضح فيها، والحفاظ عليها للرجوع إليها عند الحاجة! في حالة قيامكم بإعطاء الجهاز لشخص آخر يرجى منكم تسليمه إرشادات الاستخدام هذه سوياً مع الجهاز. هذا الجهاز معد ومخصص لإعداد الكميات المعتادة للأغراض المنزلية في التطبيقات المنزلية أو التطبيقات غير التجارية أو الاحترافية المشابهة للتطبيقات المنزلية. الاستخدام في التطبيقات المشابهة للتطبيقات المنزلية يشمل على سبيل المثال الاستخدام في المطابخ المخصصة للعاملين في المتاجر أو المكاتب أو المؤسسات الزراعية وغيرها من المؤسسات المهنية، وكذلك الاستخدام من قبل نزلاء البنسيونات والفنادق الصغيرة ومنشآت السكنى المشابهة.

### ⚠ خطر حدوث صدمة كهربائية!

ينبغي توصيل الجهاز فقط بمقبس مركب بطريقة سليمة ومزود بوصلة تأريض على أن تكون شبكة الكهرباء ذات تيار متردد. تأكد من أن نظام أسلاك الحماية الأرضية الخاص بتركيبات المنزل الكهربائي مركبة وفقاً للوائح المعنية.

يجب عدم توصيل وتشغيل الجهاز إلا وفقاً للبيانات المنصوص عليها في لوحة بيانات الطراز. لا يسمح بإجراء أية أعمال إصلاح، مثل استبدال كبل إمداد بالكهرباء تالف، إلا من قبل خدمة العملاء التابعة لشركتنا، وذلك لتجنب تعريض أشخاص أو أشياء للخطر.

هذا الجهاز يمكن أن يتم استخدامه من قبل أطفال يبلغ عمرهم 8 سنوات أو ما يزيد عن ذلك ومن قبل أشخاص ذوي قدرات بدنية أو حسية أو ذهنية محدودة أو نقص في الخبرة و/أو نقص في المعارف والمعلومات، وذلك عندما يكون جاري الإشراف عليهم أو بعد أن يكون قد تم إعطائهم إرشادات تفصيلية بشأن كيفية الاستخدام الآمن للجهاز وبعد أن يكونوا قد فهموا جيداً الأخطار المترتبة على استخدام الجهاز. يجب الحفاظ على الأطفال الذين يقل عمرهم عن 8 سنوات بعيداً عن الجهاز وعن كبل التوصيل بالكهرباء، ولا يسمح لهم بتشغيل الجهاز. يجب عدم السماح للأطفال بأن يقوموا باللعب بالجهاز.

أعمال التنظيف وإزالة الرواسب لا يسمح بأن يتم إجراؤها من قبل أطفال، إلا إذا كانوا يبلغون من العمر 8 سنوات أو أكثر، وتحت الإشراف عليهم عند قيامهم بذلك.

احذر من غمر الجهاز أو القاعدة أو كابل الطاقة في المياه.

لا تستخدم الغلاية إلا مع القاعدة المرفقة معها.

لا يستخدم إلا إذا لم يكن في التوصيلات أو الجهاز أي أضرار. في حالة حدوث خلل يتم على الفور إخراج قابس الجهاز من مقبس التغذية بالتيار الكهربائي أو فصل التغذية بالجهد الكهربائي.

<b>de Technische Daten</b>	Elektrischer Anschluss (Spannung – Frequenz)	Leistung
<b>en Technical data</b>	Electrical connection (voltage – frequency)	Output
<b>fr Caractéristiques techniques</b>	Raccordement électrique (tension – fréquence)	Puissance
<b>it Dati tecnici</b>	Collegamento elettrico (tensione – frequenza)	Assorbimento
<b>nl Technische specificaties</b>	Elektrische aansluiting (spanning – frequentie)	Vermogen
<b>da Tekniske data</b>	Elektrisk tilslutning (spænding – frekvens)	Effekt
<b>no Tekniske data</b>	Strømkilde (spenning – frekvens)	Effekt
<b>sv Tekniska data</b>	Elektrisk anslutning (spänning – frekvens)	Effekt
<b>fi Tekniset tiedot</b>	Verkkoliitäntä (jännite – taajuus)	Teho
<b>es Datos técnicos</b>	Conexión eléctrica (tensión – frecuencia)	Potencia
<b>pt Dados técnicos</b>	Ligação elétrica (tensão – frequência)	Potência
<b>el Τεχνικά χαρακτηριστικά</b>	Ηλεκτρική σύνδεση (τάση – συχνότητα)	Απορροφούμενη ισχύς
<b>tr Teknik Veriler</b>	Elektrik Bağlantısı (Gerilim – Frekans)	Çektiği güç
<b>pl Dane techniczne</b>	Złącze elektryczne (napięcie – częstotliwość)	Moc
<b>hu Műszaki adatok</b>	Elektromos csatlakozás (feszültség – frekvencia)	Teljesítmény
<b>ro Date tehnice</b>	Conectare la sursa de alimentare (tensiune – frecvență)	Energie electrică
<b>uk Технічні дані</b>	Підключення до живлення (напруга – частота)	Потужність
<b>bg Технически характеристики</b>	Електрическо свързване (напрежение – честота)	Мощност
<b>ru Технические характеристики</b>	Параметры электропитания (напряжение – частота)	Мощность
<b>kk Техникалық сипаттамалары</b>	Електрлі желіге қосу (кернеу – жиілік)	Қыздыру қуаты
<b>ar المواصفات الفنية</b>	التوصيل بالكهرباء (الجهد – التردد)	القدرة
	<b>220-240 V – 50/60 Hz</b> <b>220-240 В – 50/60 Гц</b> <b>220-240 فولت – 50 / 60 هرتز</b>	<b>1850-2200 W</b> <b>1850-2200 Вт</b> <b>1850-2200 وات</b>



## de Entsorgung

Entsorgen Sie die Verpackung umweltgerecht. Dieses Gerät ist entsprechend der europäischen Richtlinie 2012/19/EU über Elektro- und Elektronikaltgeräte (waste electrical and electronic equipment – WEEE) gekennzeichnet. Die Richtlinie gibt den Rahmen für eine EU-weit gültige Rücknahme und Verwertung der Altgeräte vor. Über aktuelle Entsorgungswege bitte beim Fachhändler informieren.

## en Disposal

Dispose of packaging in an environmentally-friendly manner. This appliance is labelled in accordance with European Directive 2012/19/EU concerning used electrical and electronic appliances (waste electrical and electronic equipment – WEEE). The guideline determines the framework for the return and recycling of used appliances as applicable throughout the EU. Please ask your specialist retailer about current disposal facilities.

## fr Mise au rebut

Éliminez l'emballage en respectant l'environnement. Cet appareil est marqué selon la directive européenne 2012/19/UE relative aux appareils électriques et électroniques usagés (waste electrical and electronic equipment – WEEE). La directive définit le cadre pour une reprise et une récupération des appareils usagés applicables dans les pays de la CE. S'informer auprès du revendeur sur la procédure actuelle de recyclage.

## it Smaltimento

Si prega di smaltire le confezioni nel rispetto dell'ambiente. Questo apparecchio dispone di contrassegno ai sensi della direttiva europea 2012/19/UE in materia di apparecchi elettrici ed elettronici (waste electrical and electronic equipment – WEEE). Questa direttiva definisce le norme per la raccolta e il riciclaggio degli apparecchi dismessi valide su tutto il territorio dell'Unione Europea. Informarsi presso il rivenditore specializzato sulle attuali disposizioni per la rottamazione.

## nl Afval

Gooi verpakkingsmateriaal op een milieuvriendelijke manier weg. Dit apparaat is gekenmerkt in overeenstemming met de Europese richtlijn 2012/19/EU betreffende afgedankte elektrische en elektronische apparatuur (waste electrical and electronic equipment – WEEE). De richtlijn geeft het kader aan voor de in de EU geldige terugname en verwerking van oude apparaten. Raadpleeg uw gespecialiseerde handelaar voor de geldende voorschriften inzake afvalverwijdering.

## da Bortskaffelse

Emballagen skal bortskaffes på miljøvenlig vis. Dette apparat er klassificeret iht. det europæiske direktiv 2012/19/EU om affald af elektrisk- og elektronisk udstyr (waste electrical and electronic equipment – WEEE). Dette direktiv angiver rammerne for indlevering og recycling af kasserede apparater gældende for hele EU. Du kan få nærmere informationer om aktuelle muligheder for bortskaffelse i faghandlen.

## no Avfallshåndtering

Vennligst kast innpakningsmaterialet på en miljø- og forskriftsmessig måte. Dette apparatet er klassifisert i henhold til det europeiske direktivet 2012/19/EU om avhending av elektrisk- og elektronisk utstyr (waste electrical and electronic equipment – WEEE). Direktivet angir rammene for innlevering og gjenvinning av innbytteprodukter. Faghandelen kan gi opplysninger om aktuelle avfallsmottak.

## sv Återvinning

Kassera förpackningen på ett miljövänligt sätt. Denna enhet är märkt i enlighet med den europeiska direktivet 2012/19/EU om avfall som utgörs av eller innehåller elektroniska produkter (waste electrical and electronic equipment – WEEE). Direktivet anger ramarna för inom EU giltigt återtagande och korrekt återvinning av uttjänta enheter. Kontakta din faghandel om du vill ha ytterligare information.

## fi Jätehuolto

Hävittä pakkaus ympäristöystävällisesti. Tämän laitteen merkintä perustuu käytettyjä sähkö- ja elektroniikkalaitteita (waste electrical and electronic equipment – WEEE) koskevaan direktiiviin 2012/19/EU. Tämä direktiivi määrittää käytettyjen laitteiden palautus- ja kierrätys-säännökset koko EU:n alueella. Tietoja oikeasta jätehuollosta saa myyjältä tai kunnalliselta jäteneuvojalta.

## es Eliminación

Elimine el embalaje respetando el medio ambiente. Este aparato está marcado con el símbolo de cumplimiento con la Directiva Europea 2012/19/UE relativa a los aparatos eléctricos y electrónicos usados (Residuos de aparatos eléctricos y electrónicos RAEE). La directiva proporciona el marco general válido en todo el ámbito de la Unión Europea para la retirada y la reutilización de los residuos de los aparatos eléctricos y electrónicos. Infórmese sobre las vías de eliminación actuales en su distribuidor.

## pt Eliminação do aparelho

Eliminar a embalagem de forma ecológica. Este aparelho está marcado em conformidade com a Directiva 2012/19/UE relativa aos resíduos de equipamentos eléctricos e electrónicos (waste electrical and electronic equipment – WEEE). A directiva estabelece o quadro para a criação de um sistema de recolha e valorização dos equipamentos usados válido em todos os Estados Membros da União Europeia. Contactar o revendedor especializado para mais informações.

## el Απόσυρση

Απορρίψτε τη συσκευασία με τρόπο φιλικό προς το περιβάλλον. Αυτή η συσκευή χαρακτηρίζεται σύμφωνα με την ευρωπαϊκή οδηγία 2012/19/ΕΕ περί ηλεκτρικών και ηλεκτρονικών συσκευών (waste electrical and electronic equipment – WEEE). Η οδηγία προκαθορίζει τα πλαίσια για μια απόσυρση και αξιοποίηση των παλιών συσκευών με ισχύ σ' όλη την ΕΕ. Για τους τρόπους αποκομιδής που ισχύουν επί του παρόντος, θα σας ενημερώσει ο ειδικός έμπορος.

## tr İmha edilmesi

Ambalajı çevre dostu bir şekilde elden çıkarın. Bu ürün 2012/19/EU sayılı Atık Elektrikli ve Elektronik Ekipmanlar Direktifi'ne göre etiketlenmiştir. Ulusal yönetmelik (Türkiye Resmî Gazetesi No:28300 Tarih: 22.05.2012) Avrupa genelinde geçerli olan, ürünlerin geri toplanması ve geri dönüştürülmesi ile ilgili yapıyı belirtir. Lütfen cihazı aldığınız mağazadan güncel imha etme yolları hakkında bilgi alınız.

## pl Ekologiczna utylizacja

To urządzenie jest oznaczone zgodnie z Dyrektywą Europejską 2012/09/UE oraz polską Ustawą z dnia 29 lipca 2005 r. „O zużyтым sprzęcie elektrycznym i elektronicznym” (Dz.U. z 2005 r. Nr 180, poz. 1495) symbolem przekreślonego kontenera na odpady. Takie oznakowanie informuje, że sprzęt ten, po okresie jego użytkowania nie może być umieszczany łącznie z innymi odpadami pochodzącymi z gospodarstwa domowego. Użytkownik jest zobowiązany do oddania go prowadzącym zbieranie zużytego sprzętu elektrycznego i elektronicznego. Prowadzący zbieranie, w tym lokalne punkty zbiórki, sklepy oraz gminne jednostka, tworzą odpowiedni system umożliwiający oddanie tego sprzętu. Właściciewie postępowanie ze zużyтым sprzętem elektrycznym i elektronicznym przyczynia się do uniknięcia szkodliwych dla zdrowia ludzi i środowiska naturalnego konsekwencji, wynikających z obecności składników niebezpiecznych oraz niewłaściwego składowania i przetwarzania takiego sprzętu.

## hu Ártalmatlanítás

A csomagolást környezetbarát módon ártalmatlanítsa. Ez a készülék az elhasznált villamoság és elektronikai készülékekről szóló 2012/19/EU irányelvnek megfelelő jelölést kapott. Ez az irányelv a már nem használt készülékekre visszavételének és hasznosításának EU-szerte érvényes kereteit határozza meg. A jelenleg használatos ártalmatlanítási módokról érdeklődjön a szakkereskedésben.

## ro Aruncare la gunoi

Acest aparat este marcat corespunzător directivei europene 2012/19/CE în privința aparatelor electrice și electronice vechi (waste electrical and electronic equipment – WEEE). Directiva prescrie cadrul pentru o preluare înapoi, valabilă în întreaga UE, și valorificarea aparatelor vechi.

## uk Утилізація

Цей прилад маркіровано згідно положень європейської Директиви 2012/19/EU стосовно електронних та електроприладів, що були у використанні (waste electrical and electronic equipment – WEEE). Директивою визначаються можливості, які є дійсними у межах Європейського союзу, щодо прийняття назад та утилізації бувших у використанні приладів. Про актуальні можливості для видалення можна дізнатися в спеціалізованому магазині.

## bg Отвеждане на уреда като отпадък

Изхвърлете опаковката по екологосъобразен начин. Този уред е обозначен в съответствие с европейската директива 2012/19/EC за стари електрически и електронни уреди (waste electrical and electronic equipment – WEEE). Тази директива регламентира валидните в рамките на ЕС правила за приемане и използване на стари уреди. Моля информирайте се за актуалните начини за отвеждане при специализирания търговец.

## ru Утилизация

Утилизируйте упаковку с использованием экологически безопасных методов. Данный прибор имеет отметку о соответствии европейским нормам 2012/19/EU утилизации электрических и электронных приборов (waste electrical and electronic equipment – WEEE). Данные нормы определяют действующие на территории Евросоюза правила возврата и утилизации старых приборов. Информацию об актуальных возможностях утилизации Вы можете получить в магазине, в котором Вы приобрели прибор.

## kk Қоқысқа тастау

Орам материалдарын қоқысқа тастаудың экологиялық ережелерін сақтаңыз. Бұл құрылғы Электрлік және электрондық құрылғылар туралы 2012/19/EU Еуропалық Директивасына сай тиісті таңбамен белгіленген (waste electrical and electronic equipment – WEEE). Бұл директива құрамында ЕО аумағында қолданылатын қолданыстан шығарылған құрылғыларды өткізу және қоқысқа тастау туралы ұйғарымдар бар. Қоқысқа тастаудың нақты әдістері туралы ақпарат алу үшін сатушымен хабарласыңыз.

## ar

التخلص من الجهاز  
تخلص من عبوة الجهاز بأسلوب يدعم الحفاظ على البيئة. هذا الجهاز مطابق للمواصفة الأوربية 2012/19/المجموعة الاقتصادية الأوروبية الخاصة بالأجهزة الكهربائية والإلكترونية القديمة (waste electrical and electronic equipment – WEEE). وهذه المواصفة تحدد الإطار العام لقواعد تسري في جميع دول الاتحاد الأوربي بخصوص استعادة الأجهزة القديمة وإعادة استغلالها. قومي باستشارة موزعكم المحلي لمعرفة أحدث الأنظمة المتبعة حاليا للتخلص من الأجهزة القديمة.

## de Garantiebedingungen

Für dieses Gerät gelten die von unserer jeweils zuständigen Landesvertretung herausgegebenen Garantiebedingungen des Landes, in dem das Gerät gekauft wurde. Sie können die Garantiebedingungen jederzeit über Ihren Fachhändler, bei dem Sie das Gerät gekauft haben, oder direkt bei unserer Landesvertretung anfordern. Die Garantiebedingungen für Deutschland und die Adressen finden Sie auf den letzten vier Seiten dieses Heftes. Darüber hinaus sind die Garantiebedingungen auch im Internet unter der benannten Webadresse hinterlegt. Für die Inanspruchnahme von Garantieleistungen ist in jedem Fall die Vorlage des Kaufbeleges erforderlich.

Änderungen vorbehalten.

## en Guarantee

The guarantee conditions for this appliance are as defined by our representative in the country in which it is sold. Details regarding these conditions can be obtained from the dealer from whom the appliance was purchased. The bill of sale or receipt must be produced when making any claim under the terms of this guarantee.

Changes reserved.

## fr Garantie

Les conditions de garantie applicables sont celles publiées par notre distributeur dans le pays où a été effectué l'achat. Le revendeur chez qui vous vous êtes procuré l'appareil fournira les modalités de garantie sur simple demande de votre part. En cas de recours en garantie, veuillez toujours vous munir de la preuve d'achat.

Sous réserve de modifications.

## it Condizioni di garanzia

Per questo apparecchio sono valide le condizioni di garanzia pubblicate dal nostro rappresentante nel paese di vendita. Il rivenditore, presso il quale è stato acquistato l'apparecchio, è sempre ben disposto a fornire a richiesta informazioni a proposito. Per l'esercizio del diritto di garanzia è comunque necessario presentare il documento di acquisto.

Con riserva di modifica.

## nl Garantievoorwaarden

Voor dit apparaat gelden de garantievoorwaarden die worden uitgegeven door de vertegenwoordiging van ons bedrijf in het land van aankoop. De leverancier, bij wie u het apparaat heeft gekocht, geeft u hierover graag meer informatie. Om aanspraak te maken op de garantie heeft u altijd uw aankoopbewijs nodig.

Wijzigingen voorbehouden.

## da Garantibetingelser

På dette apparat yder Bosch 2 års reklamationsret. Købsnota skal altid vedlægges ved indsendelse til reparation, hvis denne ønskes udført indenfor retten til reklamation. Medfølger købsnota ikke, vil reparationen altid blive udført mod beregning.

## Indsendelse til reparation

Skulle Deres Bosch apparat gå i stykker, kan det indsendes til vort serviceværksted: BSH Hvidevarer A/S, Telegrafvej 4, 2750 Ballerup, tlf. 44 89 88 10.

Ret til ændringer forbeholdes.

## no Garanti

For dette apparatet gjelder de garantibetingelser som er oppgitt av vår representant i de respektive land. Detaljer om disse garantibetingelsene får du ved å henvende deg til elektrohandelen der du har kjøpt apparatet. Ved krav i forbindelse med garantiytelser, er det i alle fall nødvendig å legge fram kvittering for kjøpet av apparatet.

Det tas forbehold om endringer.

## sv Garantivillkor

I Sverige gäller av EHL antagna konsumentbestämmelser. Den fullständiga texten finns hos din handlare. Spar kvittot.

Rätt till ändringar förbehålls.

## fi Takuu

Tälle laitteen ovat voimassa maahantuojaan myöntämä takuuehdot. Täydelliset takuuehdot saat myyntiliikkeeltä, josta olet ostanut laitteen. Takuutapauksessa on näytettävä ostokuitti.

Oikeus muutoksiin pidätetään.

## es Condiciones de garantía

CONDICIONES DE GARANTÍA PAE Bosch se compromete a reparar o reponer de forma gratuita durante un período de 24 meses, a partir de la fecha de compra por el usuario final, las piezas cuyo defecto o falta de funcionamiento obedezca a causas de fabricación, así como la mano de obra necesaria para su reparación, siempre y cuando el aparato sea llevado por el usuario al taller del Servicio Técnico Autorizado por Bosch. En el caso de que el usuario solicitara la visita del Técnico Autorizado a su domicilio para la reparación del aparato, estará obligado el usuario a pagar los gastos del desplazamiento. Esta garantía no incluye: lámparas, cristales, plásticos, ni piezas estéticas, reclamadas después del primer uso, ni averías producidas por causas ajenas a la fabricación o por uso no doméstico. Igualmente no están amparadas por esta garantía las averías o falta de funcionamiento producidas por causas no imputables al aparato (manejo inadecuado del mismo, limpiezas, voltajes e instalación incorrecta) o falta de seguimiento de las instrucciones de funcionamiento y mantenimiento que para cada aparato se incluyen en el folleto de instrucciones.

Para la efectividad de esta garantía es imprescindible acreditar por parte del usuario y ante el Servicio Autorizado de Bosch, la fecha de adquisición mediante el correspondiente FACTURA DE COMPRA que el usuario acompañará con el aparato cuando ante la eventualidad de una avería lo tenga que llevar al Taller Autorizado. La intervención en el aparato por personal ajeno al Servicio Técnico Autorizado por Bosch, significa la pérdida de garantía. GUARDE POR TANTO LA FACTURA DE COMPRA.

Todos nuestros técnicos van provistos del correspondiente carnet avalado por ANFEL (Asociación Nacional de Fabricantes de Electrodomésticos) que le acredita como Servicio Autorizado de Bosch.

Reservado el derecho a cambios y modificaciones sin previo aviso.

#### pt **Garantía**

Para este aparelho vigoram as condições de garantia publicadas pelo nosso representante no país em que o mesmo for adquirido. O representante onde comprou o aparelho poderá dar-lhe mais pormenores sobre este assunto. Para a prestação de qualquer serviço dentro da garantia é, no entanto, necessária a apresentação do documento de compra do aparelho.

Salvo alterações técnicas.

#### el **Όροι εγγύησης**

1. Η Εγγύηση καλής λειτουργίας των προϊόντων μας παρέχεται για χρονικό διάστημα είκοσι τεσσάρων (24) μηνών από την ημερομηνία της πρώτης αγοράς που αναγράφεται στη θεωρημένη απόδειξη αγοράς. Για την παροχή της εγγύησης απαιτείται η επίδειξη της θεωρημένης απόδειξης αγοράς στην οποία αναγράφεται ο τύπος και το μοντέλο του προϊόντος.
2. Η εταιρεία μέσα στα ανωτέρω χρονικά όρια, σε περίπτωση πλημμελούς λειτουργίας της συσκευής, αναλαμβάνει την υποχρέωση της επαναφοράς της σε ομαλή λειτουργία και της αντικατάστασης κάθε τυχόν ελαττωματικού μέρους (πλην των αναλώσιμων και των ευπαθών, όπως τα γυάλινα, λαμπτήρες κλπ). Απαραίτητη προϋπόθεση για να ισχύει η εγγύηση είναι η μη λειτουργία της συσκευής να προέρχεται από την πολυμελή κατασκευή της και όχι επί παραδείγματι από κακή χρήση, λανθασμένη εγκατάσταση, μη τήρηση των οδηγιών χρήσης της συσκευής, ακατάλληλη συντήρηση από πρόσωπα μη εξουσιοδοτημένα από την BSH Οικιακές Συσκευές Α.Β.Ε. ή από εξωγενείς παράγοντες όπως διακοπές ηλεκτρικού ρεύματος ή διαφοροποίησης της τάσης κλπ.
3. Στην περίπτωση που το προϊόν δεν λειτουργεί σωστά λόγω της κατασκευής του και εφόσον η πλημμελής λειτουργία εκδηλώθηκε κατά την περίοδο εγγύησης, το Εξουσιοδοτημένο Σέρβις (η το εξουσιοδοτημένο συνεργείο) της BSH Οικιακές Συσκευές Α.Β.Ε. θα το επισκευάσει με σκοπό τη χρήση για την οποία κατασκευάστηκε, χωρίς να υπάρξει χρέωση για ανταλλακτικά ή την εργασία.

4. Δεν καλύπτονται από την εγγύηση οι χρεώσεις και οι κίνδυνοι που σχετίζονται με τη μεταφορά του προϊόντος προς επισκευή στον μεταπωλητή ή προς το Εξουσιοδοτημένο Σέρβις της BSH Οικιακές Συσκευές Α.Β.Ε.
5. Όλες οι επισκευές της εγγύησης πρέπει να γίνονται από το Εξουσιοδοτημένο Σέρβις ( η το εξουσιοδοτημένο συνεργείο) της BSH Οικιακές Συσκευές Α.Β.Ε.
6. Η εγγύηση δεν καλύπτει κανένα προϊόν που χρησιμοποιείται πέραν των προδιαγραφών για τις οποίες κατασκευάστηκε (π.χ. οικιακή χρήση).
7. Η εγγύηση καλής λειτουργίας που παρέχεται από τον κατασκευαστή παύει αν αποκολληθούν, αλλοιωθούν ή τροποποιηθούν με οποιοδήποτε τρόπο οι ταινίες ασφαλείας ή οι ειδικές διακριτικές αυτοκόλλητες ετικέτες επί των οποίων αναγράφεται ο αριθμός σειράς ή η ημερομηνία αγοράς.
8. Η εγγύηση δεν καλύπτει:
  - Επισκευές, μετατροπές ή καθαρισμούς που έλαβαν χώρα σε κέντρο service μη εξουσιοδοτημένο από την BSH Οικιακές Συσκευές Α.Β.Ε.
  - Λάθος χρήση, υπερβολική χρήση, χειρισμό ή λειτουργία του προϊόντος κατά τρόπο μη σύμφωνο με τις οδηγίες που περιέχονται στα εγχειρίδια χρήσης και/ή στα σχετικά έγγραφα χρήσης, συμπεριλαμβανομένων της πλημμελούς φύλαξης της συσκευής, της πτώσης της συσκευής κλπ.
  - Προϊόντα με δυσανάγνωστο αριθμό σειράς.
  - Ζημιές που προκαλούνται ενδεικτικά από αστραπές, νερό ή υγρασία, φωτιά, πόλεμο, δημόσιες αναταραχές, λάθος τάσεις του δικτύου παροχής ρεύματος, ή οποιοδήποτε λόγο που είναι πέραν από τον έλεγχο του κατασκευαστή ή του εξουσιοδοτημένου συνεργείου.
9. Η εγγύηση που προσφέρεται παύει να ισχύει εφόσον η κυριότητα της συσκευής μεταβιβαστεί σε τρίτο πρόσωπο από τον αρχικό αγοραστή το όνομα του οποίου αναγράφεται στο παραστατικό αγοράς της συσκευής.
10. Αντικατάσταση της συσκευής γίνεται μόνο εφόσον δεν είναι δυνατή η επιδιόρθωση της κατόπιν πιστοποίησης της αδυναμίας επισκευής από το Εξουσιοδοτημένο Σέρβις (η το εξουσιοδοτημένο συνεργείο) της BSH Οικιακές Συσκευές Α.Β.Ε.
11. Η κάθε επισκευή ή η αντικατάσταση ελαττωματικού μέρους δεν παρατείνει τον χρόνο εγγύησης του προϊόντος.
12. Εξαρτήματα και υλικά που αντικαθίστανται κατά τη διάρκεια της εγγύησης επιστρέφονται στο συνεργείο.

Με επιφύλαξη για τις όποιες αλλαγές.



## tr Garanti

Bu cihaz için, yurt dışındaki temsilciliklerimizden vermiş olduğumuz garanti şartları geçerlidir. Bu hususta daha detaylı bilgi almak için, cihazı satın aldığınız satıcıya baş vurunuz. Garanti süresi içerisinde bu garantiden yararlanabilmek için, cihazı satın aldığınızı gösteren fişi veya faturayı göstermeniz şarttır.

Değişiklik hakları mahfuzdur.

## Makinenizi daha verimli kullanabilmeniz için:

- Bu cihazlar ev tipi kullanıma uygundur, endüstriyel (sanayi tipi) kullanıma uygun değildir.
- Cihazı sadece tip levhasındaki bilgilere uygun bir şekilde elektrik prizine bağlayıp çalıştırınız.
- Cihazınızı kullanmayacaksanız, düğmesinden kapatıp kaldırınız.

## pl Gwarancja

Dla urządzenia obowiązują warunki gwarancji wydanej przez nasze przedstawicielstwo handlowe w kraju zakupu. Dokładne informacje otrzymacie Państwo w każdej chwili w punkcie handlowym, w którym dokonano zakupu urządzenia. W celu skorzystania z usług gwarancyjnych konieczne jest przedłożenie dowodu kupna urządzenia. Warunki gwarancji regulowane są odpowiednimi przepisami Kodeksu cywilnego oraz Rozporządzeniem Rady Ministrów z dnia 30.05.1995 roku „W sprawie szczególnych warunków zawierania i wykonywania umów rzeczy ruchomych z udziałem konsumentów”.

Zmiany zastrzeżone.

## hu Garanciaiis feltételek

A garanciaiis feltételek a 15/2003. (IX.22.) számú kormányrendelet szabályozza. 72 órán belüli meghibásodás esetén a készüléket a kereskedő kicseréli. Ezután vevőszolgálatunk gondoskodik a lehető legrövidebb időn belüli javításról. A garanciaiis szolgáltatásokat a vásárlásnál kapott, szabályosan kitöltött garanciajeggyel lehet igénybevenni, amely minden egyéb garanciaiis feltételt is részletesen ismerteti. Minőségtanúsítás: A 2/1984. (111.10) BKM-IpM számú rendelete alapján, mint forgalmazó tanúsítjuk, hogy a készülék a vásárlási tájékoztatóban közölt adatoknak megfelel.

A változtatások jogát fenntartjuk.

## ro Condiții de garanție

Pentru acest aparat sunt valabile condițiile de garanție care au fost publicate de către reprezentanța competentă a țării din care a fost cumpărat aparatul. Puteți solicita oricând condițiile de garanție de la comerciantul dvs. de la care ați cumpărat aparatul, sau le puteți cere direct de la reprezentanța noastră din țară.

Firma își rezervă dreptul de a efectua modificări.

## uk Умови гарантії

Стосовно цього приладу діють умови гарантії, щоб були опубліковані нашим компетентним представництвом в країні, в якій Ви придбали прилад. Ви можете в будь-який час одержати умови гарантії у спеціалізованому магазині, в якому Ви придбали прилад, або безпосередньо в нашому представництві у Вас в країні. Умови гарантії для Німеччини та адреси Ви знайдете на останніх чотирьох сторінках цієї брошури. Крім того, умови гарантії розміщені також і в Інтернеті за зазначеною адресою. Для користування гарантійними послугами необхідно в будь-якому випадку показати квитанцію про оплату.

Можливі зміни.

## bg Гаранция

За този уред са валидни условията за гаранция, които са издадени от нашите представителства в съответната страна. Подробности ще Ви даде Вашия търговец, откъдето сте закупили уреда, по всяко време при запитване то Ваша страна. При използване на гаранцията на уреда е необходимо във всеки случай да представите бележката за покупката.

Запазваме си правото на промени.

## ru Условия гарантийного обслуживания

Получить исчерпывающую информацию об условиях гарантийного обслуживания Вы можете в Вашем ближайшем авторизованном сервисном центре, или в сервисном центре от производителя ООО «БСХ Бытовая техника», или в сопроводительной документации.

Мы оставляем за собой право на внесение изменений.

## kk Кепілдік

Осы құрылғының кепілдік шарттары біздің өкіл арқылы құрылғы сатылатын елде анықталады. Осы шарттарға қатысты толық мәліметтерді құрылғыны сатып алған делдалдан білуге болады. Есеп-шот немесе түбіртек осы кепілдік шарттары бойынша шағымданғанда көрсетіледі.

Өзгерістер сақталды.

## ar

شروط الضمان  
يتم تحديد شروط الضمان لهذا الجهاز من قبل ممثلنا في الدولة التي يتم فيها بيع الجهاز.  
يمكنك الحصول على تفاصيل هذه الشروط من قبل الموزع الذي اشترت منه الجهاز. يرجى إحضار فاتورة أو إيصال الشراء في حال أصاب جهازك أي طارئ يغطيه الضمان.

نحتفظ بحقنا في إجراء أية تعديلات.

## Kundendienst – Customer Service

### DE Deutschland, Germany

BSH Hausgeräte Service GmbH  
Zentralwerkstatt für kleine  
Hausgeräte  
Trautskirchener Strasse 6-8  
90431 Nürnberg  
Online Auftragsstatus, Filterbeutel-  
Konfigurator und viele weitere  
Infos unter:  
[www.bosch-home.com](http://www.bosch-home.com)

Reparaturservice, Ersatzteile &  
Zubehör, Produkt-Informationen:  
Tel.: 0911 70 440 040  
mailto:cp-servicecenter@  
bshg.com  
Wir sind an 365 Tagen rund um die Uhr  
erreichbar.

### AE United Arab Emirates,

الإمارات العربية المتحدة

BSH Home Appliances FZE  
Round About 13,  
Plot Nr MO-0532A  
Jebel Ali Free Zone – Dubai  
Tel.: 04 881 4401  
mailto:service.uae@bshg.com  
[www.bosch-home.com/ae](http://www.bosch-home.com/ae)

### AL Republika e Shqiperise, Albania

AERTECH SH.P.K.  
Rruga Qemal Stafa  
Pallati i ri perball Prokuroris se  
Pergjithshme  
Hyrja C Kati 10  
Tirana  
Tel.: 066 206 47 94  
mailto:g.volina@aertech.al

### AT Österreich, Austria

BSH Hausgeräte  
Gesellschaft mbH  
Werkskundendienst  
für Hausgeräte  
Quellenstrasse 2  
1100 Wien  
Tel.: 0810 550 511\*  
Fax: 01 605 75 51 212  
mailto:vie-stoerungsannahme@  
bshg.com  
Hotline für Espresso-Geräte:  
Tel.: 0810 700 400\*  
[www.bosch-home.at](http://www.bosch-home.at)

\*innerhalb Österreichs zum Regionaltarif

### AU Australia

BSH Home Appliances Pty. Ltd.  
7-9 Arco Lane  
HEATHERTON, Victoria 3202  
Tel.: 1300 368 339  
mailto:bshau-as@bshg.com  
[www.bosch-home.com.au](http://www.bosch-home.com.au)

### BA Bosna i Hercegovina, Bosnia-Herzegovina

"HIGH" d.o.o.  
Gradačacka 29b  
71000 Sarajevo  
Info-Line: 061 100 905  
Fax: 033 213 513  
mailto:delicnanda@hotmail.com

### BE Belgique, België, Belgium

BSH Home Appliances S.A.  
Avenue du Laerbeek 74  
Laarbeeklaan 74  
1090 Bruxelles – Brussel  
Tel.: 070 222 141  
Fax: 024 757 291  
mailto:bru-repairs@bshg.com  
[www.bosch-home.be](http://www.bosch-home.be)

### BG Bulgaria

BSH Domakinski Uredi  
Bulgaria EOOD  
115K Tsarigradsko Chausse Blvd.  
European Trade Center Building,  
5th floor  
1784 Sofia  
Tel.: 02 892 90 47  
Fax: 02 878 79 72  
mailto:informacia.servis-bg@  
bshg.com  
[www.bosch.home.bg](http://www.bosch.home.bg)

### BH Bahrain, مملكة البحرين

Khalaifat Est.  
P.O. Box 5111  
Manama  
Tel.: 01 7400 553  
mailto:service@khalaifat.com

### BY Belarus, Беларусь

ООО "БСХ Бытовая техника"  
тел.: 495 737 2961  
mailto:mok-kdhl@bshg.com

### CH Schweiz, Suisse, Svizzera, Switzerland

BSH Hausgeräte AG  
Werkskundendienst für  
Hausgeräte  
Fahrweidstrasse 80  
8954 Geroldswil  
mailto:ch-info.hausgeraete@  
bshg.com  
Service Tel.: 0848 840 040  
Service Fax: 0848 840 041  
mailto:ch-reparatur@bshg.com  
Ersatzteile Tel.: 0848 880 080  
Ersatzteile Fax: 0848 880 081  
mailto:ch-ersatzteil@bshg.com  
[www.bosch-home.com](http://www.bosch-home.com)

### CY Cyprus, Κύπρος

BSH Ikiakes Syskeves-Service  
39, Arh. Makaanouri III Str.  
2407 Egomi/Nikosia (Lefkosia)  
Tel.: 7777 8007  
Fax: 022 658 128  
mailto:bsh.service.cyprus@  
cytanet.com.cy

### CZ Česká Republika, Czech Republic

BSH domácí spotřebiče s.r.o.  
Firemní servis domácích  
spotřebičů  
Pekařská 10b  
155 00 Praha 5  
Tel.: 0251 095 546  
Fax: 0251 095 549  
[www.bosch-home.com/cz](http://www.bosch-home.com/cz)

### DK Danmark, Denmark

BSH Hvidevarer A/S  
Telegrafvej 4  
2750 Ballerup  
Tel.: 44 89 89 85  
Fax: 44 89 89 86  
mailto:BSH-Service.dk@  
BSHG.com  
[www.bosch-home.dk](http://www.bosch-home.dk)

### EE Eesti, Estonia

SIMSON OÜ  
Raua 55  
10152 Tallinn  
Tel.: 0627 8730  
Fax: 0627 8733  
mailto:teenindus@simson.ee

### ES España, Spain

BSH Electrodomésticos  
España S.A.  
Servicio Oficial del Fabricante  
Parque Empresarial PLAZA,  
C/ Manfredonia, 6  
50197 Zaragoza  
Tel.: 976 305 713  
Fax: 976 578 425  
mailto:CAU-Bosch@bshg.com  
[www.bosch-home.es](http://www.bosch-home.es)

### FI Suomi, Finland

BSH Kodinkoneet Oy  
Itälähdenkatu 18 A, PL 123  
00201 Helsinki  
Tel.: 0207 510 700  
Fax: 0207 510 780  
mailto:Bosch-Service-  
FI@bshg.com  
[www.bosch-home.fi](http://www.bosch-home.fi)  
Lankapuhelimesta 8,28 snt/puhelu  
+ 7 snt/min (alv 24%)  
Matkapuhelimesta 8,28 snt/puhelu  
+ 17 snt/min (alv 24%)

**FR France**

BSH Electroménager S.A.S.  
50 rue Ardoin – BP 47  
93401 SAINT-OUEN cedex  
Service interventions à domicile:  
01 40 10 11 00

Service Consommateurs:  
0 892 698 010 (0,34 € TTC/mn)  
mailto:soa-bosch-conso@bshg.com  
Service Pièces Détachées et  
Accessoires:  
0 892 698 009 (0,34 € TTC/mn)  
www.bosch-home.fr

**GB Great Britain**

BSH Home Appliances Ltd.  
Grand Union House  
Old Wolverton Road  
Wolverton  
Milton Keynes MK12 5PT  
To arrange an engineer visit, to  
order spare parts and accessories  
or for product advice please visit  
www.bosch-home.co.uk  
or call  
Tel.: 0344 892 8979\*

\*Calls are charged at the basic rate, please  
check with your telephone service provider  
for exact charges

**GR Greece, Ελλάδα**

BSH Ikiakes Siskeves A.B.E.  
Central Branch Service  
17 km E.O. Athinon-Lamias &  
Potamou 20  
14564 Kifisia  
Πανελλήνιο τηλέφωνο: 181 82  
(Αστική χρέωση)  
www.bosch-home.gr

**HK Hong Kong, 香港**

BSH Home Appliances Limited  
Unit 1 & 2, 3rd Floor  
North Block, Skyway House  
3 Sham Mong Road  
Tai Kok Tsui, Kowloon  
Hong Kong  
Tel.: 2565 6151  
Fax: 2565 6681  
mailto:bosch.hk.service@bshg.com  
www.bosch-home.cn

**HR Hrvatska, Croatia**

BSH kućni uređaji d.o.o.  
Kneza Branimira 22  
10000 Zagreb  
Tel.: 01 640 36 09  
Fax: 01 640 36 03  
mailto:informacije.servis-hr@  
bshg.com  
www.bosch-home.com/hr

**HU Magyarország, Hungary**

BSH Háztartási Készülék  
Kereskedelmi Kft.  
Háztartási gépek márkaszervize  
Királyhágó tér 8-9  
1126 Budapest  
Hibabejelentés  
Tel.: +361 489 5461  
Fax: +361 201 8786  
mailto:hibabejelentes@bsh.hu  
Alkatrészrendelés  
Tel.: +361 489 5463  
Fax: +361 201 8786  
mailto:alkatrészrendeles@bsh.hu  
www.bosch-home.com/hu

**IE Republic of Ireland**

BSH Home Appliances Ltd.  
Unit F4, Ballymount Drive  
Ballymount Industrial Estate  
Walkinstown  
Dublin 12  
Service Requests,  
Spares and Accessories  
Tel.: 01450 2655\*  
Fax: 01450 2520  
www.bosch-home.co.uk  
\*0.03 € per minute at peak.  
Off peak 0.0088 € per minute

**IL Israel, ישראל**

C/S/B Home Appliance Ltd.  
Ullei Building  
2, Hamelacha St.  
Industrial Park North  
71293 Lod  
Tel.: 08 9777 222  
Fax: 08 9777 245  
mailto:csb-serv@zahav.net.il  
www.bosch-home.co.il

**IN India, Bhārat, भारत**

BSH Household Appliances  
Mfg. Pvt. Ltd.  
Arena House, 2nd Floor, Main Bldg,  
Plot No. 103, Road No. 12, MIDC,  
Andheri East  
Mumbai 400 093  
www.bosch-home.com/in

**IS Iceland**

Smith & Norland hf.  
Noatuni 4  
105 Reykjavik  
Tel.: 0520 3000  
Fax: 0520 4111  
www.sminor.is

**IT Italia, Italy**

BSH Elettrodomestici S.p.A.  
Via. M. Nizzoli 1  
20147 Milano (MI)  
Numero verde 800 829 120  
mailto:info@bosch-elettrodomestici.it  
www.bosch-home.com/it

**KZ Kazakhstan, Қазақстан**

IP Turebekov Yerzhan  
Nurmanovich  
Jangeldina str. 15  
Shimkent 160018  
Tel.: 0252 31 00 06  
mailto:evrika\_kz@mail.ru

**LB Lebanon, لبنان**

Tehehi, Hana & Co.  
Boulevard Dora 4043 Beyrouth  
P.O. Box 90449  
Jdeideh 1202 2040  
Tel.: 01 255 211  
mailto:Info@Tehehi-Hana.com

**LT Lietuva, Lithuania**

Senuku prekybos centras UAB  
Jonavos g. 62  
44192 Kaunas  
Tel.: 0372 12146  
Fax: 0372 12165  
www.senukai.lt

**LU Luxembourg**

BSH électroménagers S.A.  
13-15 ZI Breedeweues  
1259 Senningerberg  
Tel.: 26349 300  
Fax: 26349 315  
mailto:lux-service.electromenager@  
bshg.com  
www.bosch-home.com/lu

**LV Latvija, Latvia**

General Serviss Limited  
Bullu street 70c  
1067 Riga  
Tel.: 07 42 41 37  
mailto:bt@olimpeks.lv

Elkor Serviss  
Brivibas gatve 201  
1039 Riga  
Tel.: 067 0705 20; -36  
mailto:domoservice@elkor.lv  
www.servisacentrs.lv

**MD Moldova**

S.R.L. "Rialto-Studio"  
ул. Щуцева 98  
2012 Кишинев  
тел./факс: 022 23 81 80  
mailto:bosch-md@mail.ru

**ME Crna Gora, Montenegro**

Elektronika komerc  
Ul. Slobode 17  
84000 Bijelo Polje  
Tel./Fax: 050 432 575  
Mobil: 069 324 812  
mailto:ekobosch.servis@  
t-com.me

**MK Macedonia, Македонија**

GORENEC  
Jane Sandanski 69 lok.3  
1000 Skopje  
Tel.: 022 454 600  
Mobil: 070 697 463  
mailto:gore nec@yahoo.com

**MT Malta**

Oxford House Ltd.  
Notabile Road  
Mriehel BKR 14  
Tel.: 021 442 334  
Fax: 021 488 656  
www.oxfordhouse.com.mt

**MV Raajjeyge Jumhooriyyaa, Maldives**

Lintel Investments  
Ma. Maadheli, Majeedhee Magu  
Malé  
Tel.: 0331 0742  
mailto:mohamed.zuhuree@  
lintel.com.mv

**NL Nederland, Netherlands**

BSH Huishoudapparaten B.V.  
Taurusavenue 36  
2132 LS Hoofddorp  
Storingsmelding:  
Tel.: 088 424 4010  
Fax: 088 424 4845  
mailto:bosch-contactcenter@  
bshg.com

Onderdelenverkoop:  
Tel.: 088 424 4010  
Fax: 088 424 4801  
mailto:bosch-onderdelen@bshg.com  
www.bosch-home.nl

**NO Norge, Norway**

BSH Husholdningsapparater A/S  
Grensevingen 9  
0661 Oslo  
Tel.: 22 66 06 00  
Fax: 22 66 05 50  
mailto:Bosch-Service-NO@  
bshg.com  
www.bosch-home.no

**NZ New Zealand**

BSH Home Appliances Ltd.  
Unit F 2, 4 Orbit Drive  
Mairangi Bay  
Auckland 0632  
Tel.: 09 477 0492  
Fax: 09 477 2647  
mailto:bshnz-cs@bshg.com  
www.bosch-home.co.nz

**PL Polska, Poland**

BSH Sprzęt Gospodarstwa  
Domowego sp. z o.o.  
Al. Jerozolimskie 183  
02-222 Warszawa  
Centrala Serwisu  
Tel.: 801 191 534  
Fax: 022 572 7709  
mailto:Serwis.Fabryczny@bshg.com  
www.bosch-home.pl

**PT Portugal**

BSHP Electrodomésticos Lda.  
Rua Alto do Montijo, nº 15  
2790-012 Carnaxide  
Tel.: 214 250 730  
Fax: 214 250 701  
mailto:bosch.electrodomesticos.pt@  
bshg.com  
www.bosch-home.pt

**RO România, Romania**

BSH Electrocasnice srl.  
Sos. Bucuresti-Ploiesti,  
nr. 19-21, sect.1  
13682 Bucuresti  
Tel.: 021 203 9748  
Fax: 021 203 9733  
mailto:service.romania@bshg.com  
www.bosch-home.ro

**RU Russia, Россия**

ООО "БСХ Бытовая техника"  
Сервис от производителя  
Малая Калужская 19/1  
119071 Москва  
тел.: 495 737 2961  
mailto:mok-kdhl@bshg.com  
www.bosch-home.com

**SA Kingdom Saudi Arabia,**

المملكة العربية السعودية  
Abdul Latif Jameel Electronics  
and Airconditioning Co. Ltd.  
BOSCH Service centre,  
Kilo 5 Old Makkah Road  
(Next to Toyota), Jamiah Dist.  
P.O.Box 7997  
Jeddah 21472  
Tel.: 800 244 0043  
mailto:kunnumalsp@alj.com  
www.aljelectronics.com.sa

**SE Sverige, Sweden**

BSH Hushållsapparater AB  
Landsvägen 32  
169 29 Solna  
Tel.: 0771 11 22 77 local rate  
mailto:Bosch-Service-SE@  
bshg.com  
www.bosch-home.se

**SG Singapore, 新加坡**

BSH Home Appliances Pte. Ltd.  
TECHPLACE 1 and  
Mo Kio Avenue 10  
Block 4012 #01-01  
569628 Singapore  
Tel.: 6751 5000  
Fax: 6751 5005  
mailto:bshsgp.service@bshg.com  
www.bosch-home.com.sg

**SI Slovenija, Slovenia**

BSH Hišni aparati d.o.o.  
Litostrajska 48  
1000 Ljubljana  
Tel.: 01 583 07 01  
Fax: 01 583 08 89  
mailto:informacije.servis@  
bshg.com  
www.bosch-home.com/si

**SK Slovensko, Slovakia**

BSH domácí spotřebiče s.r.o.  
Organizačná zložka Bratislava  
Galvaniho 17/C  
821 04 Bratislava  
Tel.: 02 44 45 20 41  
mailto:opravy@bshg.com  
www.bosch-home.com/sk

**TR Türkiye, Turkey**

BSH Ev Aletleri Sanayi  
ve Ticaret A.S.  
Fatih Sultan Mehmet Mahallesi  
Balkan Caddesi No: 51  
34771 Ümraniye, İstanbul  
Tel.: 0 216 444 6333\*  
Fax: 0 216 528 9188  
mailto:careline.turkey@bshg.com  
www.bosch-home.com/tr  
\*Çağrı merkezini sabit hatlardan aramanın  
bedelli şehir içi ücretlendirme, Cep  
telefonlarından ise kullanımların tarifeye göre  
değişkenlik göstermektedir

**TW Taiwan, 台灣**

Achelis Taiwan Co. Ltd.  
4th floor, No. 112 Sec 1  
Chung Hsiao E Road  
Taipei ROC 100  
Tel.: 02 2321 6222  
mailto:Bosch@achelis.com.tw

**UA Ukraine, Україна**

ТОВ "БСХ Побутова Техніка"  
тел.: 044 490 2095  
mailto:bsh-service.ua@bshg.com  
www.bosch-home.com.ua

**XK Kosovo**

NTP GAMA  
Rruga Mag Prishtine-Ferizaj  
70000 Ferizaj  
Tel.: 0290 321 434  
mailto:a\_service@  
gama-electronics.com

**XS Srbija, Serbia**

BSH Kućni aparati d.o.o.  
Milutina Milankovića 11<sup>a</sup>  
11070 Novi Beograd  
Tel.: 011 205 23 97  
Fax: 011 205 23 89  
mailto:informacije.servis-sr@  
bshg.com  
www.bosch-home.rs

**ZA South Africa**

BSH Home Appliances (Pty) Ltd.  
15th Road Randjespark  
Private Bag X36, Randjespark  
1685 Midrand – Johannesburg  
Tel.: 086 002 6724  
Fax: 086 617 1780  
mailto:applianceserviceza@  
bshg.com  
www.bosch-home.com/za

# Garantiebedingungen

## DEUTSCHLAND (DE)

# Bosch-Infoteam

(Mo-Fr: 8.00-18.00 Uhr erreichbar)

Für Produktinformationen sowie Anwendungs- und Bedienungsfragen **zu kleinen Hausgeräten**:

**Tel.: 0911 70 440 040** oder unter  
**bosch-infoteam@bshg.com**

Für dieses Gerät leisten wir Garantie gemäß nachstehenden Bedingungen:

Nur für Deutschland gültig!

1. Wir beheben unentgeltlich nach Maßgabe der folgenden Bedingungen (Nr. 2–6) Mängel am Gerät, die nachweislich auf einem Material- und/oder Herstellungsfehler beruhen, wenn sie uns unverzüglich nach Feststellung und innerhalb von 24 Monaten nach Lieferung an den Erstendabnehmer gemeldet werden. Zeigt sich der Mangel innerhalb von 6 Monaten ab Lieferung, wird vermutet, dass es sich um einen Material- oder Herstellungsfehler handelt.

2. Die Garantie erstreckt sich nicht auf leicht zerbrechliche Teile wie z. B. Glas oder Kunststoff bzw. Glühlampen.

Eine Garantiepflicht wird nicht ausgelöst durch geringfügige Abweichungen von der Soll-Beschaffenheit, die für Wert und Gebrauchstauglichkeit des Gerätes unerheblich sind, oder durch Schäden aus chemischen und elektrochemischen Einwirkungen von Wasser, sowie allgemein aus anomalen Umweltbedingungen oder sachfremden Betriebsbedingungen oder wenn das Gerät sonst mit ungeeigneten Stoffen in Berührung gekommen ist. Ebenso kann keine Garantie übernommen werden, wenn die Mängel am Gerät auf Transportschäden, die nicht von uns zu vertreten sind, nicht fachgerechte Installation und Montage, Fehlgebrauch, eine nicht haushaltsübliche Nutzung, mangelnde Pflege oder Nichtbeachtung von Bedienungs- oder Montagehinweisen zurückzuführen sind.

Der Garantieanspruch erlischt, wenn Reparaturen oder Eingriffe von Personen vorgenommen werden, die hierzu von uns nicht ermächtigt sind, oder wenn unsere Geräte mit Ersatzteilen, Ergänzungs- oder Zubehörteilen versehen werden, die keine Originalteile sind und dadurch ein Defekt verursacht wird.

3. Die Garantieleistung erfolgt in der Weise, dass mangelhafte Teile nach unserer Wahl unentgeltlich instandgesetzt oder durch einwandfreie Teile ersetzt werden.

Geräte, die zumutbar (z. B. im PKW) transportiert werden können, und für die unter Bezugnahme auf diese Garantie eine Garantieleistung beansprucht wird, sind unserer nächstgelegenen Kundendienststelle oder unserem Vertragskundendienst zu übergeben oder zuzusenden. Instandsetzungen am Aufstellungsort können nur für stationär betriebene (feststehende) Geräte verlangt werden.

Es ist jeweils der Kaufbeleg mit Kauf- und/oder Lieferdatum vorzulegen. Ersetzte Teile gehen in unser Eigentum über.

4. Sofern die Nachbesserung von uns abgelehnt wird oder fehlschlägt, wird innerhalb der oben genannten Garantiezeit auf Wunsch des Endabnehmers kostenfrei gleichwertiger Ersatz geliefert.

5. Garantieleistungen bewirken weder eine Verlängerung der Garantiefrist, noch setzen sie eine neue Garantiefrist in Lauf. Die Garantiefrist für eingebaute Ersatzteile endet mit der Garantiefrist für das ganze Gerät.


6. Weitergehende oder andere Ansprüche, insbesondere solche auf Ersatz außerhalb des Gerätes entstandener Schäden sind – soweit eine Haftung nicht zwingend gesetzlich angeordnet ist – ausgeschlossen.

Diese Garantiebedingungen gelten für in Deutschland gekaufte Geräte. Werden Geräte ins Ausland verbracht, die die technischen Voraussetzungen (z. B. Spannung, Frequenz, Gasarten, etc.) für das entsprechende Land aufweisen und die für die jeweiligen Klima- und Umweltbedingungen geeignet sind, gelten diese Garantiebedingungen auch, soweit wir in dem entsprechenden Land ein Kundendienstnetz haben. Für im Ausland gekaufte Geräte gelten die von unserer jeweils zuständigen Landesvertretung herausgegebenen Garantiebedingungen. Diese können Sie über Ihren Fachhändler, bei dem Sie das Gerät gekauft haben, oder direkt bei unserer Landesvertretung anfordern.

### **Beachten Sie unser weiteres Kundendienst-Angebot:**

Auch nach Ablauf der Garantie stehen Ihnen unser Werkskundendienst und unsere Servicepartner zur Verfügung.

**Robert Bosch Hausgeräte GmbH**  
**Carl-Wery-Straße 34**  
**81739 München, GERMANY**

 Beratung und Reparaturauftrag bei Störungen

D 0911 70 440 040

A 0810 550 511

CH 0848 840 040

Die Kontaktdaten aller Länder finden Sie im beiliegenden Kundendienst-Verzeichnis.

**Robert Bosch Hausgeräte GmbH**

**Carl-Wery-Straße 34**

**81739 München, GERMANY**

**[www.bosch-home.com](http://www.bosch-home.com)**



**9001040814**

941203