

REDMOND

Выпрямитель для волос
RCI-2310



РУКОВОДСТВО ПО ЭКСПЛУАТАЦИИ



УВАЖАЕМЫЙ ПОКУПАТЕЛЬ!

Благодарим за то, что вы отдали предпочтение бытовой технике компании REDMOND.

REDMOND – это качество, надежность и внимательное отношение к покупателям. Мы надеемся, что и в будущем вы будете выбирать изделия нашей компании.

Каждая женщина мечтает быть на пике моды, но мода так быстро меняется, что за ней не успеть. В тесном сотрудничестве с профессионалами в области красоты специалисты REDMOND разработали серию изделий по уходу за волосами.

С выпрямителем для волос REDMOND RCI-2310 вы всегда легко и быстро получите превосходный результат – красивые, ухоженные прямые пряди, которые эффектно подчеркнут ваш неповторимый образ.

На сайте www.multivarka.pro вы можете получить самую актуальную информацию о предлагаемой технике REDMOND и ожидаемых новинках. Здесь вы можете получить консультацию онлайн, а также заказать продукцию REDMOND и оригинальные аксессуары к ней в интернет-магазине.

**Служба поддержки пользователей REDMOND в России: 8-800-200-77-21
(звонок по России бесплатный).**

СОДЕРЖАНИЕ

Технические характеристики.....	5
Комплектация.....	6
Особенности прибора.....	6
Устройство модели.....	6
I. ПЕРЕД НАЧАЛОМ ИСПОЛЬЗОВАНИЯ.....	8
Меры безопасности.....	8
Перед первым включением.....	10
II. ЭКСПЛУАТАЦИЯ ВЫПРЯМИТЕЛЯ ДЛЯ ВОЛОС.....	11
Рекомендации по выпрямлению волос.....	12
III. ОЧИСТКА И ХРАНЕНИЕ.....	13
IV. ПЕРЕД ОБРАЩЕНИЕМ В СЕРВИС-ЦЕНТР.....	13
V. ГАРАНТИЙНЫЕ ОБЯЗАТЕЛЬСТВА.....	14

Технические характеристики

Модель.....	RCI-2310
Тип прибора.....	выпрямитель для волос
Мощность.....	35 Вт
Напряжение.....	220–240 В, 50 Гц
Материал пластин.....	керамика
Диапазон нагрева.....	140–230°C
Светодиодная индикация включения	
Тройная защита волос:	
• равномерное распределение тепла	
• легкое скольжение, исключающее повреждение	
• антистатический эффект, предотвращающий спутывание волос	
Быстрый нагрев.....	10 сек.
Шарнирное крепление электрошнура.....	+
Автоматическое отключение.....	+
Зеркальная полировка пластин.....	+
«Плавающие» узкие керамические пластины.....	+
Покрытие пластин турмалином.....	+

Комплектация

Выпрямитель для волос	1 шт.
Термостойкая сумка	1 шт.
Руководство по эксплуатации	1 шт.
Сервисная книжка	1 шт.



Производитель имеет право на внесение изменений в дизайн, комплектацию, а также в технические характеристики изделия в ходе совершенствования своей продукции без дополнительного уведомления об этих изменениях.

Особенности прибора

Прибор оснащен керамическим полупроводниковым нагревательным элементом (РТС), который обладает следующими преимуществами:

1. Осуществляет нагрев в 3–4 раза быстрее.
2. Имеет повышенную пожаробезопасность (не перегревается выше критической температуры).
3. Автоматически удерживает постоянную температуру.
4. Имеет продолжительный ресурс непрерывной работы – более 30 000 часов.

Устройство модели А1

1. Пластины для выпрямления волос.
2. Светодиодный индикатор работы.
3. Регулятор включения/отключения и выбора температуры нагрева.
4. Шарнирное крепление электрошнура с петлей для подвешивания.
5. Термостойкая сумка.

A1



I. ПЕРЕД НАЧАЛОМ ИСПОЛЬЗОВАНИЯ

Перед началом использования внимательно прочитайте инструкцию по эксплуатации и сохраните ее в качестве справочника. Правильное использование прибора значительно продлит срок его службы.

Меры безопасности

Производитель не несет ответственности за повреждения, вызванные несоблюдением требований по технике безопасности и правил эксплуатации изделия.

- Данный электроприбор предназначен только для использования в быту и может применяться в квартирах, загородных домах, гостиничных номерах, бытовых помещениях магазинов, офисов или в других подобных условиях непромышленной эксплуатации. Промышленное или любое другое нецелевое использование устройства будет считаться нарушением условий надлежащей эксплуатации изделия. В этом случае производитель не несет ответственности за возможные последствия.
- Перед подключением устройства к электросети проверьте, совпадает ли ее напряжение с номинальным напряжением питания прибора (см. технические характеристики или заводскую табличку изделия).
- Используйте удлинитель, рассчитанный на потребляемую мощность прибора – несоответствие параметров может привести к короткому замыканию или возгоранию кабеля.
- Подключайте прибор только к розеткам, имеющим заземление – это обязательное требование защиты от поражения электрическим током. Используя удлинитель, убедитесь, что он также имеет заземление.



***ВНИМАНИЕ!** Во время работы прибора выпрямляющие пластины сильно нагреваются! Будьте осторожны, чтобы избежать ожогов или повреждений имущества.*

- Выключайте прибор из розетки после использования, а также во время его очистки или перемещения. Извлекайте электрошнур сухими руками, удерживая его за вилку, а не за провод.
- Не протягивайте шнур электропитания в дверных проемах или вблизи источников тепла. Следите за тем, чтобы электрошнур не перекручивался и не перегибался, не соприкасался с острыми предметами, углами и кромками мебели.

STOP

Помните: случайное повреждение кабеля электропитания может привести к неполадкам, которые не соответствуют условиям гарантии, а также к поражению электротоком. Поврежденный электрокабель требует срочной замены в сервис-центре.

- Запрещена эксплуатация прибора на открытом воздухе – попадание влаги или посторонних предметов внутрь корпуса устройства может привести к его серьезным повреждениям.
- Перед очисткой прибора убедитесь, что он отключен от электросети и полностью остыл. Строго следуйте инструкциям по очистке прибора.

STOP

ЗАПРЕЩАЕТСЯ погружать корпус прибора в воду или помещать его под струю воды! Никогда не пользуйтесь прибором вблизи ванн, раковин или других емкостей, заполненных водой!

- Данный прибор не предназначен для использования людьми (включая детей), у которых есть физические, нервные или психические отклонения или недостаток опыта и знаний, за исключением случаев, когда за такими лицами осуществляется надзор или проводится их инструктирование относительно использования данного прибора лицом, отвечающим за их безопасность. Необходимо осуществлять надзор за детьми с целью недопущения их игр с прибором, его комплектующими, а также его заводской упаковкой. Очистка и обслуживание устройства не должны производиться детьми без присмотра взрослых.

- Запрещен самостоятельный ремонт прибора или внесение изменений в его конструкцию. Ремонт прибора должен производиться исключительно специалистом авторизованного сервис-центра. Непрофессионально выполненная работа может привести к поломке прибора, травмам и повреждению имущества.

Перед первым включением

Осторожно достаньте изделие и его комплектующие из коробки. Удалите все упаковочные материалы.



Обязательно сохраните на месте предупреждающие наклейки (при наличии) и табличку с серийным номером изделия на его корпусе! Отсутствие серийного номера на изделии автоматически лишает вас права на его гарантийное обслуживание.

Протрите корпус прибора влажной тканью и дайте ему просохнуть.

II. ЭКСПЛУАТАЦИЯ ВЫПРЯМИТЕЛЯ ДЛЯ ВОЛОС

1. Подключите прибор к сети.
2. Переведите регулятор из положения **OFF** и установите необходимую температуру.
3. Для отключения прибора переведите регулятор в положение **OFF**.

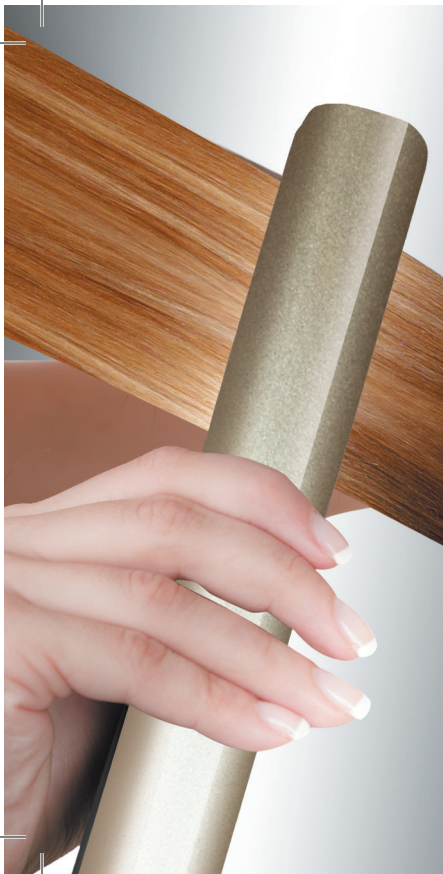


***ВНИМАНИЕ!** Будьте аккуратны при использовании стайлера! Помните о том, что пластины для выпрямления сильно нагреваются — не подносите их близко к лицу.*



***ВНИМАНИЕ!** Регулятор температуры обеспечивает выбор температур нагрева в широком диапазоне, что позволяет нагревать пластины до температуры, соответствующей структуре и типу волос, которые необходимо моделировать. Для выбора температуры воспользуйтесь таблицей:*

Температура, °C	Тип волос
140°C	Окрашенные, тонкие волосы
140 – 170°C	Нормальный тип волос
170 – 200°C	Толстые непослушные волосы
200 – 230°C	Жесткие волосы



Рекомендации по выпрямлению волос

1. Используйте выпрямитель только для выпрямления чистых, сухих волос.
2. Для выпрямления волос захватите 5-сантиметровую прядь между нагретыми рабочими пластинами и одним движением медленно проведите выпрямителем от корней до кончиков волос.
3. Ослабьте хват, чтобы освободить волосы, и дайте им свободно выскользнуть из пластин.
4. Чтобы получить необходимую прическу, повторите действие на остальных волосах.
5. Не выпрямляйте одну и ту же прядь волос в течение продолжительного времени.
6. Связывать в пучок и расчесывать можно только полностью остывшие волосы.

III. ОЧИСТКА И ХРАНЕНИЕ

Убедитесь, что прибор выключен и отсоединен от сети. Дождитесь, пока прибор полностью остынет. Очищайте прибор влажной тканью, смоченной в мыльном растворе. Для очистки используйте мягкие моющие средства. Не используйте абразивные моющие средства. Перед повторным использованием просушите прибор. Во время хранения запрещается наматывать сетевой шнур на прибор.



ВНИМАНИЕ! *Запрещено промывать прибор под струей воды и погружать его в воду.*

IV. ПЕРЕД ОБРАЩЕНИЕМ В СЕРВИС-ЦЕНТР

Проблема	Возможная причина	Устранение неполадки
Прибор не включается	Прибор не включен в сеть.	Вставьте вилку в сеть
	Режим работы прибора не соответствует рабочему	С помощью регулятора температуры установите необходимую температуру нагрева пластин
	Шнур питания или штепсельная вилка повреждены	Обратитесь в сервис-центр
Во время работы прибора появился посторонний запах	На некоторые части прибора было нанесено защитное покрытие, которое может иметь посторонний запах. Это не является признаком неисправности	Отключите прибор, дождитесь, пока он остынет. Протрите пластины влажной тканью. При необходимости повторите процедуру

V. ГАРАНТИЙНЫЕ ОБЯЗАТЕЛЬСТВА

На данное изделие предоставляется гарантия сроком на 5 лет с момента приобретения. В течение гарантийного периода изготовитель обязуется устранить путем ремонта, замены деталей или замены всего изделия любые заводские дефекты, вызванные недостаточным качеством материалов или сборки. Гарантия вступает в силу только в том случае, если дата покупки подтверждена печатью магазина и подписью продавца на оригинальном гарантийном талоне. Настоящая гарантия признается лишь в том случае, если изделие применялось в соответствии с инструкцией по эксплуатации, не ремонтировалось, не разбиралось и не было повреждено в результате неправильного обращения с ним, а также сохранена полная комплектность изделия. Данная гарантия не распространяется на естественный износ изделия и расходные материалы (фильтры, лампочки, антипригарные покрытия, уплотнители и т. д.).

Срок службы изделия и срок действия гарантийных обязательств на него исчисляются со дня продажи или с даты изготовления изделия (в случае, если дату продажи определить невозможно).

Дату изготовления прибора можно найти в серийном номере, расположенном на идентификационной наклейке на корпусе изделия. Серийный номер состоит из 13 знаков. 6-й и 7-й знаки обозначают месяц, 8-й – год выпуска устройства.

Установленный производителем срок службы прибора составляет 3 года со дня его приобретения при условии, что эксплуатация изделия производится в соответствии с данной инструкцией и применимыми техническими стандартами.

Утилизацию упаковки, руководства пользователя, а также самого прибора необходимо производить в соответствии с местной программой по переработке отходов. Проявите заботу об окружающей среде: не выбрасывайте такие изделия вместе с обычным бытовым мусором.



Чайник
RK-M113



Чайник
RK-M114



Чайник
RK-M126



Чайник
RK-M128



Чайник
RK-M130D



Чайник
RK-M132



Термопот
RTP-M801



Тостер
RT-402



Тостер
RT-M403



Бутербродница
RSM-M1402



Кофеварка
RCM-1502



Кофеварка
RCM-1503



Соковыжималка
RJ-M906



Соковыжималка
RJ-M900



Соковыжималка
RJ-M908



Соковыжималка
RJ-903



Соковыжималка
RJ-907



Блендер
RHB-2915



Блендер
RHB-2908



Блендер
RHB-2909



Кухонный комбайн
RFP-3903



Кухонный комбайн
RFP-3904



Кухонный комбайн
RFP-3905



Миксер
RHM-2101



Мясорубка
RMG-1203
RMG-1203-8



Мясорубка
RMG-1205
RMG-1205-8



Мультиварка
RMC-M4502



Мультиварка-
сковарка
RMC-M4504



Мультиварка
RMC-M13



Мультиварка-
сковарка
RMC-PM190



Мультиварка
RMC-M170



Мультиварка
RMC-210



Мультиварка
RMC-M70



Мультиварка
RMC-250



Мультиварка
RMC-M90



Мультиварка-
скороварка
RMC-M110



Хлебопечь
RBM-M1902



Хлебопечь
RBM-1907



Хлебопечь
RBM-1900



Микроволновая печь
RM-M1006



Микроволновая
печь
RM-M1007



Йогуртница
RYM-M5401



Пароварка
RST-M1106



Пылесос
RV-312



Пылесос
RV-307



Пылесос
RV-S310



Пылесос
RV-309



Пылесос
RV-316



Пылесос
RV-308



Пылесос
RV-S314



Фен
RF-503



Фен
RF-511



Фен
RF-516



Фен
RF-517



Фен
RF-518



Мультистайлер
RMS-4301

Fashion style



Фен
RF-509



Фен
RF-509



Фен
RF-505



Выпрямитель
RCI-2310



Выпрямитель
RCI-2311



Весы напольные
RS-715



Весы напольные
RS-707



Весы напольные
RS-708



Весы напольные
RS-710



Весы напольные
RS-723B



Весы напольные
RS-719



Весы кухонные
RS-721



Весы кухонные
RS-724



Весы кухонные
RS-M718



Весы кухонные
RS-M720



Утюг
RI-C218



Утюг
RI-C219



Утюг
RI-C221



Утюг
RI-C224



Увлажнитель
воздуха
RHF-3302



Увлажнитель
воздуха
RHF-3303



Увлажнитель
воздуха
RHF-3305



Увлажнитель
воздуха
RHF-3306



Очиститель
воздуха
RAC-3703



Очиститель
воздуха
RAC-3704



Вентилятор
RAF-M5002



Пароочиститель
RSC-2010



Produced by Redmond Industrial Group LLC, USA
One Commerce Plaza, 99 Washington Ave, Ste. 805A,
Albany, New York, 12210, United States
www.redmond-ig.com
www.multivarka.pro
Made in China

RCI-2310-UM-1